

**МИНИСТЕРСТВО СЕЛЬСКОГО ХОЗЯЙСТВА  
РОССИЙСКОЙ ФЕДЕРАЦИИ**  
(Минсельхоз России)

**П Р И К А З**

от 24 декабря 2015 г.

№ 659

Москва

**Об утверждении Административного регламента  
Федерального агентства по рыболовству по предоставлению  
государственной услуги по подготовке и принятию решения о  
предоставлении водных биологических ресурсов в пользование**

В соответствии с пунктом 4 Правил разработки и утверждения административных регламентов предоставления государственных услуг, утвержденных постановлением Правительства Российской Федерации от 16 мая 2011 г. № 373 (Собрание законодательства Российской Федерации, 2011, № 22, ст. 3169; № 35, ст. 5092; 2012, № 28, ст. 3908; № 36, ст. 4903; № 50, ст. 7070; № 52, ст. 7507; 2014, № 5, ст. 506), п р и к а з ы в а ю:

1. Утвердить прилагаемый Административный регламент Федерального агентства по рыболовству по предоставлению государственной услуги по подготовке и принятию решения о предоставлении водных биологических ресурсов в пользование.

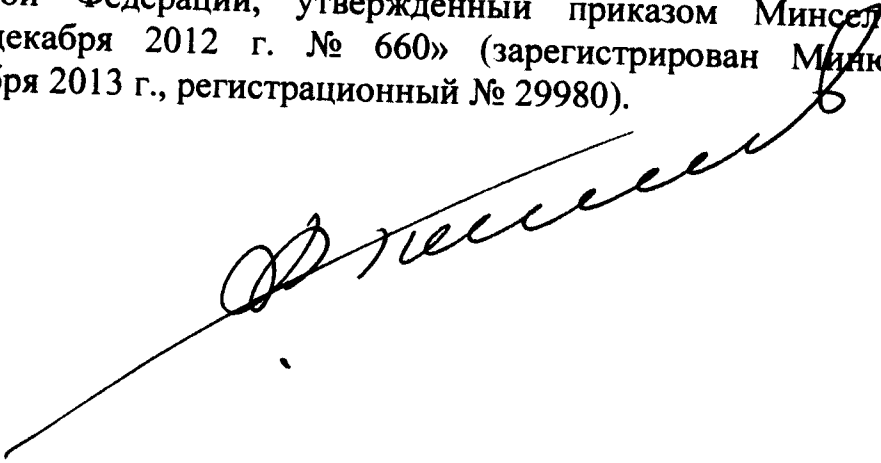
2. Признать утратившими силу:

а) приказ Министерства сельского хозяйства Российской Федерации от 28 декабря 2012 г. № 660 «Об утверждении формы и порядка заполнения заявок на предоставление водных биологических ресурсов, отнесенных к объектам рыболовства, в пользование в целях обеспечения традиционного образа жизни и осуществления традиционной хозяйственной деятельности коренных малочисленных народов Севера, Сибири и Дальнего Востока Российской Федерации, порядка и срока их рассмотрения» (зарегистрирован Минюстом России 5 апреля 2013 г., регистрационный № 28016);

б) приказ Министерства сельского хозяйства Российской Федерации от 16 сентября 2013 № 347 «О внесении изменений в Порядок рассмотрения заявок на предоставление водных биологических ресурсов, отнесенных к объектам рыболовства, в пользование в целях обеспечения традиционного образа жизни и осуществления традиционной хозяйственной деятельности

коренных малочисленных народов Севера, Сибири и Дальнего Востока Российской Федерации, утвержденный приказом Минсельхоза России от 28 декабря 2012 г. № 660» (зарегистрирован Минюстом России 19 сентября 2013 г., регистрационный № 29980).

Министр

A handwritten signature in black ink, written in a cursive style, slanted upwards from left to right across the page.

А.Н. Ткачев

УТВЕРЖДЕН  
Приказом Минсельхоза России  
от 24 декабря 2015 г. № 659

**Административный регламент  
Федерального агентства по рыболовству по предоставлению  
государственной услуги по подготовке и принятию решения о  
предоставлении водных биологических ресурсов в пользование**

**I. Общие положения**

**Предмет регулирования**

1. Административный регламент Федерального агентства по рыболовству по предоставлению государственной услуги по подготовке и принятию решения о предоставлении водных биологических ресурсов в пользование (далее – Регламент) устанавливает сроки и последовательность административных процедур (действий), осуществляемых Росрыболовством (территориальными органами Росрыболовства), порядок взаимодействия между структурными подразделениями Росрыболовства (территориальных органов Росрыболовства), их должностными лицами, а также взаимодействие Росрыболовства (территориальных органов Росрыболовства) с заявителями при предоставлении государственной услуги.

**Круг заявителей**

2. Заявителями получения государственной услуги являются:

а) юридические лица и индивидуальные предприниматели, зарегистрированные в Российской Федерации в соответствии с Федеральным законом от 8 августа 2001 г. № 129-ФЗ «О государственной регистрации юридических лиц и индивидуальных предпринимателей» (Собрание законодательства Российской Федерации, 2001, № 33, ст. 3431; 2003, № 26, ст. 2565; № 50, ст. 4855; № 52, ст. 5037; 2005, № 27, ст. 2722; 2007, № 7, ст. 834; № 30, ст. 3754; № 49, ст. 6079; 2008, № 18, ст. 1942; № 30, ст. 3616; № 44, ст. 4981; 2009, № 1, ст. 19, ст. 20, ст. 23; № 29, ст. 3642; № 52, ст. 6428; 2010,

№ 21, ст. 2526; № 31, ст. 4196; № 49, ст. 6409; № 52, ст. 7002; 2011, № 27, ст. 3880; № 30, ст. 4576; № 49, ст. 7061; 2012, № 14, ст. 1553; № 31, ст. 4322; № 53, ст. 7607; 2013, № 26, ст. 3207; № 30, ст. 4084, № 44; ст. 5633; № 51, ст. 6699; № 14, ст. 1551; № 19, ст. 2312; № 30, ст. 4242; 2015, № 1, ст. 10, ст. 42; № 13, ст. 1811; № 27, ст. 4001; № 29, ст. 4363; 2016, № 5, ст. 559);

б) лица, относящиеся к коренным малочисленным народам Севера, Сибири и Дальнего Востока Российской Федерации, а также их общины в соответствии с Единым перечнем коренных малочисленных народов Российской Федерации, утвержденным постановлением Правительства Российской Федерации от 24 марта 2000 г. № 255 (Собрание законодательства Российской Федерации, 2000, № 14, ст. 1493; № 41, ст. 4081; 2008, № 42, ст. 4831; 2010, № 21, ст. 2615; № 26, ст. 3353; № 37, ст. 4684; 2012, № 1, ст. 178; 2015, № 36, ст. 5026), Перечнем коренных малочисленных народов Севера, Сибири и Дальнего Востока Российской Федерации, утвержденным распоряжением Правительства Российской Федерации от 17 апреля 2006 г. № 536-р (Собрание законодательства Российской Федерации, 2006, № 17, ст. 1905; 2010, № 21, ст. 2615; 2012, № 1, ст. 178; 2015), Перечнем мест традиционного проживания и традиционной хозяйственной деятельности коренных малочисленных народов Российской Федерации, утвержденным распоряжением Правительства Российской Федерации от 8 мая 2009 г. № 631-р (Собрание законодательства Российской Федерации, 2009, № 20, ст. 2493; 2015, № 49, ст. 7019) для получения водных биоресурсов в пользование для осуществления рыболовства в целях обеспечения ведения традиционного образа жизни и осуществления традиционной хозяйственной деятельности коренных малочисленных народов Севера, Сибири и Дальнего Востока Российской Федерации в отношении водных биоресурсов внутренних морских вод Российской Федерации, территориального моря Российской Федерации, континентального шельфа Российской Федерации и исключительной экономической зоны Российской Федерации, а также анадромных, катадромных и трансграничных видов рыб.

Указанные в подпункте «а» настоящего пункта юридические лица не должны находиться под контролем иностранного инвестора, за исключением случая, если контроль иностранного инвестора в отношении таких юридических лиц установлен в порядке, предусмотренном Федеральным законом от 29 апреля 2008 № 57-ФЗ «О порядке осуществления иностранных инвестиций в хозяйственные общества, имеющие стратегическое значение для обеспечения обороны страны и безопасности государства» (Собрание законодательства Российской Федерации, 2008, № 18, ст. 1940; 2011, № 1, ст. 32; № 27, ст. 3880; № 47, ст. 6612; 2014, № 6, ст. 566; № 11, ст. 1094; № 45, ст. 6153).

### **Требования к порядку информирования о предоставлении государственной услуги**

3. Информация о порядке предоставления государственной услуги по подготовке и принятию решения о предоставлении водных биоресурсов в пользование размещается в электронной форме на официальном сайте Росрыболовства (территориальных органов Росрыболовства) в информационно-телекоммуникационной сети «Интернет» и в федеральной государственной информационной системе «Единый портал государственных и муниципальных услуг (функций)» в разделе «Федеральное агентство по рыболовству» государственная услуга «Подготовка и принятие решения о предоставлении водных биологических ресурсов в пользование», а также, в случае обращения заявителя, предоставляется при личном приеме, по телефону или по электронной почте.

4. Адреса и контактные данные для подачи заявки и прилагаемых к ней документов:

Федеральная государственная информационная система «Единый портал государственных и муниципальных услуг (функций)»:

Официальный сайт: [www.gosuslugi.ru](http://www.gosuslugi.ru).

Телефон горячей линии: 8 (800) 100-70-10.

Федеральное агентство по рыболовству:

Место нахождения: 107996, г. Москва, Рождественский бульвар, д. 12;

Телефон: (495) 628-23-20;

Факсы: (495) 628-19-04; (495) 987-05-54;

Номер телефона-автоинформатора: (8-495) 628-23-20;

Официальный сайт: [www.fish.gov.ru](http://www.fish.gov.ru);

Адрес электронной почты: [harbour@fishcom.ru](mailto:harbour@fishcom.ru).

График работы:

понедельник	9.00 – 18.00 (перерыв 12.00 – 12.45)
вторник	9.00 – 18.00 (перерыв 12.00 – 12.45)
среда	9.00 – 18.00 (перерыв 12.00 – 12.45)
четверг	9.00 – 18.00 (перерыв 12.00 – 12.45)
пятница	9.00 – 16.45 (перерыв 12.00 – 12.45)
суббота	выходной
воскресенье	выходной

Справочные телефоны структурных подразделений Росрыболовства, ответственных за предоставление государственной услуги:

Управление науки и образования: (495) 987-05-43;

Управление аквакультуры: (495) 987-05-67;

Управление организации рыболовства: (495) 987-06-11;

Перечень территориальных органов Росрыболовства, предоставляющих государственную услугу по подготовке и принятию решения о предоставлении водных биоресурсов в пользование, содержащий их почтовые адреса, номера телефонов справочных служб, факсов, телефонов-автоинформаторов приведен в приложении № 1 к Регламенту.

5. Ответственным за подготовку и принятие решения о предоставлении водных биоресурсов в пользование для осуществления рыболовства в научно-исследовательских и контрольных целях, рыболовства в учебных и культурно-просветительских целях является Управление науки и образования Росрыболовства.

Ответственным за подготовку и принятие решения о предоставлении водных биоресурсов в пользование для осуществления рыболовства в целях

аквакультуры (рыбоводства) является Управление аквакультуры Росрыболовства.

Ответственным за подготовку и принятие решения о предоставлении в пользование водных биоресурсов внутренних морских вод Российской Федерации, территориального моря Российской Федерации, континентального шельфа Российской Федерации и исключительной экономической зоны Российской Федерации, а также в отношении анадромных, катадромных и трансграничных видов рыб для осуществления рыболовства в целях обеспечения традиционного образа жизни и осуществления традиционной хозяйственной деятельности малочисленных народов является соответствующий территориальный орган Росрыболовства.

6. Консультации по вопросам предоставления государственной услуги по подготовке и принятию решения о предоставлении водных биоресурсов в пользование осуществляются следующими способами:

- индивидуального консультирования на личном приеме;
- индивидуального консультирования по почте (по электронной почте);
- индивидуального консультирования по телефону;
- публичного письменного консультирования;
- публичного устного консультирования.

При консультировании должностные лица Росрыболовства (территориального органа Росрыболовства) обязаны, в соответствии с поступившим запросом, предоставлять информацию по следующим вопросам:

1) о перечне документов, необходимых для получения государственной услуги по подготовке и принятию решения о предоставлении водных биологических ресурсов в пользование, комплектности (достаточности) представляемых (представленных) документов;

2) о времени приема и выдачи документов;

3) о почтовых адресах, адресах электронной почты, адресах официальных сайтов в информационно-телекоммуникационной сети «Интернет», номерах телефонов справочных служб, факсов, телефонов «горячей линии», а также графике работы Росрыболовства (территориальных органов Росрыболовства);

4) о порядке обжалования действий или бездействия должностных лиц в ходе предоставления государственной услуги по подготовке и принятию решения о предоставлении водных биологических ресурсов в пользование;

5) об услугах, которые являются необходимыми и обязательными для предоставления государственной услуги по подготовке и принятию решения о предоставлении водных биологических ресурсов в пользование и порядке их предоставления соответствующими федеральными органами исполнительной власти.

7. Индивидуальное консультирование на личном приеме каждого заявителя должностными лицами Росрыболовства (территориального органа Росрыболовства) не может превышать десяти минут.

Время ожидания заявителя при индивидуальном консультировании на личном приеме не может превышать пятнадцати минут.

7.1. При индивидуальном консультировании по почте (по электронной почте) ответ на обращение заявителя направляется в форме, указанной в обращении, в срок, установленный законодательством Российской Федерации.

Датой получения обращения является дата регистрации входящего обращения в Росрыболовстве (территориальном органе Росрыболовства).

7.2. Время разговора не должно превышать десяти минут.

Консультации общего характера (о местонахождении, графике работы, требуемых документах) могут предоставляться с использованием средств автоинформирования. При автоинформировании обеспечивается круглосуточное предоставление справочной информации.

8. Публичное письменное консультирование осуществляется путем размещения информационных материалов на информационных стендах в местах предоставления государственной услуги, публикации информационных материалов в средствах массовой информации, включая публикацию на официальных сайтах Росрыболовства, территориальных органов Росрыболовства и в федеральной государственной информационной системе «Единый портал государственных и муниципальных услуг (функций)».



8.1. Публичное устное консультирование осуществляется уполномоченным должностным лицом с привлечением средств массовой информации.

9. Обязанности должностных лиц Росрыболовства (территориальных органов Росрыболовства) при ответе на обращение заявителя:

- при устном обращении заявителя (по телефону или лично) должностные лица Росрыболовства (территориальных органов Росрыболовства), осуществляющие консультирование, должны давать ответ самостоятельно. Если должностное лицо, к которому обратился заявитель, не может ответить на вопрос самостоятельно, то оно должно предложить заявителю обратиться письменно либо назначить другое удобное для него время консультации, либо переадресовать (перевести) на другое должностное лицо, структурное подразделение либо организацию, или сообщить телефонный номер, по которому можно получить необходимую информацию;

- должностные лица Росрыболовства (территориальных органов Росрыболовства), осуществляющие консультирование (по телефону или лично), должны корректно и внимательно относиться к заявителям. При ответе на телефонные звонки должностное лицо, осуществляющее консультирование, должно назвать фамилию, имя, отчество (последнее - при наличии), занимаемую должность и наименование структурного подразделения Росрыболовства (территориального органа Росрыболовства). Во время разговора необходимо произносить слова четко, избегать «параллельных разговоров» с окружающими людьми и не прерывать разговор по причине поступления звонка на другой аппарат. Должностное лицо, осуществляющее консультирование, должно кратко подвести итоги и перечислить меры, которые надо принять (кто именно, когда и что должен сделать);

- ответы на письменные обращения даются в простой, четкой и понятной форме в письменном виде и должны содержать:

ответы на поставленные вопросы;

должность, фамилию и инициалы лица, подписавшего ответ;

фамилию и инициалы исполнителя;

наименование структурного подразделения исполнителя;

номер телефона исполнителя;

- должностное лицо Росрыболовства (территориального органа Росрыболовства) не вправе осуществлять консультирование заявителей, выходящее за рамки информирования о стандартных процедурах и условиях предоставления государственной услуги и влияющее прямо или косвенно на индивидуальные решения заявителей.

## **II. Стандарт предоставления государственной услуги**

### **Наименование государственной услуги**

10. Государственная услуга по подготовке и принятию решения о предоставлении водных биоресурсов в пользование (далее – государственная услуга).

### **Наименование федерального органа исполнительной власти, предоставляющего государственную услугу**

11. Государственную услугу в части подготовки и принятия решения о предоставлении водных биоресурсов в пользование для осуществления рыболовства в научно-исследовательских и контрольных целях, рыболовства в учебных и культурно-просветительских целях, рыболовства в целях аквакультуры (рыбоводства) предоставляет Росрыболовство.

Государственную услугу в части подготовки и принятия решения о предоставлении в пользование водных биоресурсов внутренних морских вод Российской Федерации, территориального моря Российской Федерации, континентального шельфа Российской Федерации и исключительной экономической зоны Российской Федерации, а также в отношении анадромных, катадромных и трансграничных видов рыб для осуществления рыболовства в целях обеспечения традиционного образа жизни и осуществления традиционной хозяйственной деятельности коренных малочисленных народов Севера, Сибири и Дальнего Востока Российской Федерации предоставляет соответствующий территориальный орган Росрыболовства.

12. Росрыболовство (территориальный орган Росрыболовства) не вправе требовать от заявителя осуществления действий, в том числе согласований, необходимых для получения государственной услуги и связанных с обращением в иные государственные органы и организации, за исключением получения услуг, включенных в Перечень услуг, которые являются необходимыми и обязательными для предоставления федеральными органами исполнительной власти государственных услуг и предоставляются организациями, участвующими в предоставлении государственных услуг, утвержденный постановлением Правительства Российской Федерации от 6 мая 2011 г. № 352 (Собрание законодательства Российской Федерации, 2011, № 20, ст. 2829; 2012, № 14, ст. 1655; № 36, ст. 4922; 2013, № 52, ст. 7207; 2014, № 21, ст. 2712; 2015, № 50, ст. 7165, ст. 7189).

#### **Описание результата предоставления государственной услуги**

13. Результатами предоставления государственной услуги являются:

- а) принятие решения о предоставлении водных биоресурсов в пользование для осуществления рыболовства в научно-исследовательских и контрольных целях либо отказ в предоставлении водных биоресурсов в пользование для указанных целей;
- б) принятие решения о предоставлении водных биоресурсов в пользование для осуществления рыболовства в учебных и культурно-просветительских целях либо отказ в предоставлении водных биоресурсов в пользование для указанных целей;
- в) принятие решения о предоставлении водных биоресурсов в пользование для осуществления рыболовства в целях аквакультуры (рыбоводства) либо отказ в предоставлении водных биоресурсов в пользование для указанных целей;
- г) принятие решения о предоставлении водных биоресурсов в пользование для осуществления рыболовства в целях обеспечения ведения традиционного образа жизни и осуществления традиционной хозяйственной деятельности коренных малочисленных народов Севера, Сибири и Дальнего

Востока Российской Федерации, либо отказ в предоставлении водных биоресурсов в пользование для указанных целей.

### **Срок предоставления государственной услуги**

14. Общий срок предоставления государственной услуги по подготовке и принятию решения о предоставлении водных биоресурсов в пользование для осуществления рыболовства в научно-исследовательских и контрольных целях составляет не более четырех месяцев с даты поступления заявок, предусмотренных пунктом 19 настоящего Регламента и документов, предусмотренных подпунктом «а» пункта 20 Регламента в Росрыболовство. Заявки о предоставлении водных биоресурсов в пользование для осуществления рыболовства в научно-исследовательских и контрольных целях принимаются не позднее 1 августа года, предшествующего году осуществления указанного вида рыболовства.

Росрыболовство в срок не более 30 дней с даты получения заявок, предусмотренных пунктом 19 настоящего Регламента и документов, предусмотренных подпунктом «а» пункта 20 Регламента, рассматривает их и на основании программ формирует планы ресурсных исследований и государственного мониторинга водных биоресурсов.

15. Общий срок предоставления государственной услуги по подготовке и принятию решения о предоставлении водных биоресурсов в пользование для осуществления рыболовства в учебных и культурно-просветительских целях составляет 30 дней с даты получения заявок, предусмотренных пунктом 19 настоящего Регламента и документов, предусмотренных подпунктом «б» пункта 20 Регламента.

Заявки о предоставлении водных биоресурсов в пользование для осуществления рыболовства в учебных и культурно-просветительских целях принимаются в отношении:

водных биоресурсов, общий допустимый улов которых устанавливается, - не позднее 15 октября года, предшествующего году осуществления указанного вида рыболовства;

водных биоресурсов, общий допустимый улов которых не устанавливается, - не позднее 3 месяцев до планируемого срока осуществления указанного вида рыболовства в соответствии с планом работ, утвержденном в соответствии с порядком согласования и утверждения планов работ при осуществлении рыболовства в учебных и культурно-просветительских целях, утвержденном приказом Росрыболовства от 30 января 2009 г. № 56 (зарегистрирован Минюстом России 31 марта 2009 г., регистрационный № 13628).

В срок не более 30 дней с даты получения заявок, предусмотренных пунктом 19 настоящего Регламента и документов, предусмотренных подпунктом «б» пункта 20 Регламента, Росрыболовство рассматривает их и принимает решение о предоставлении водных биоресурсов в пользование для осуществления рыболовства в учебных и культурно-просветительских целях.

16. Общий срок предоставления государственной услуги по подготовке и принятию решения о предоставлении водных биоресурсов в пользование для осуществления рыболовства в целях аквакультуры (рыбоводства) составляет не более 30 дней с даты получения заявок, предусмотренных пунктом 19 настоящего Регламента и документов, предусмотренных подпунктом «в» пункта 20 Регламента.

Заявки о предоставлении водных биоресурсов в пользование для осуществления рыболовства в целях аквакультуры (рыбоводства) принимаются до 1 мая года, предшествующего году осуществления указанного вида рыболовства.

Росрыболовство в срок не более 30 дней с даты получения заявок, предусмотренных пунктом 19 настоящего Регламента и документов, предусмотренных подпунктом «в» пункта 20 Регламента, рассматривает их и с учетом рекомендаций научно-исследовательских организаций, находящихся в ведении Федерального агентства по рыболовству, о целесообразности проведения и объемах работ в области аквакультуры (рыбоводства), осуществляет подготовку планов искусственного воспроизводства водных биоресурсов и утверждает их в соответствии с порядком согласования и утверждения программ выполнения работ при осуществлении рыболовства в

научно-исследовательских и контрольных целях и рыболовства в целях рыбоводства, воспроизводства и акклиматизации водных биологических ресурсов, утвержденном приказом Росрыболовства от 30 января 2009 г. № 61 (зарегистрирован Минюстом России 31 марта 2009 г., регистрационный № 13633).

17. Общий срок предоставления государственной услуги по подготовке и принятию решения о предоставлении водных биоресурсов в пользование для осуществления рыболовства в целях обеспечения ведения традиционного образа жизни и осуществления традиционной хозяйственной деятельности коренных малочисленных народов Севера, Сибири и Дальнего Востока Российской Федерации за исключением заявок, поданных в отношении анадромных видов рыб, составляет не более 90 дней с даты получения заявок, предусмотренных пунктом 19 настоящего Регламента и документов, предусмотренных подпунктом «г» пункта 20 Регламента.

Заявки о предоставлении водных биоресурсов в пользование для осуществления рыболовства в целях обеспечения ведения традиционного образа жизни и осуществления традиционной хозяйственной деятельности коренных малочисленных народов Севера, Сибири и Дальнего Востока Российской Федерации принимаются до 1 сентября года, предшествующего году осуществления соответствующего вида рыболовства.

**Перечень нормативных правовых актов, регулирующих отношения, возникающие в связи с предоставлением государственной услуги**

18. Предоставление государственной услуги осуществляется в соответствии со следующими нормативными правовыми актами:

Федеральный закон от 20 декабря 2004 г. № 166-ФЗ «О рыболовстве и сохранении водных биологических ресурсов» (Собрание законодательства Российской Федерации, 2004, № 52, ст. 5270; 2006, № 1, ст. 10; № 23, ст. 2380; № 52, ст. 5498; 2007, № 1, ст. 23; № 17, ст. 1933; № 50, ст. 6246; 2008, № 49, ст. 5748; 2011, № 1, ст. 32; № 30, ст. 4590; № 48, ст. 6728, ст. 6732; № 50, ст. 7343, ст. 7351; 2013, № 27, ст. 3440; № 52, ст. 6961; 2014, № 11, ст. 1098, № 26, ст. 3387, № 45, ст. 6153; 2015, № 1, ст. 72, № 18, ст. 2623, № 27, ст. 3999);

Федеральный закон от 27 июля 2010 г. № 210-ФЗ «Об организации предоставления государственных и муниципальных услуг» (Собрание законодательства Российской Федерации, 2010, № 31, ст. 4179; 2011, № 15, ст. 2038; № 27, ст. 3873, ст. 3880; № 29, ст. 4291; № 30, ст. 4587; № 49, ст. 7061; 2012, № 31, ст. 4322; 2013, № 14, ст. 1651; № 27, ст. 3477, ст. 3480; № 30, ст. 4084; № 51, ст. 6679; № 52, ст. 6952, ст. 6961, ст. 7009; 2014, № 26, ст. 3366, № 30, ст. 4264, № 49, ст. 6928; 2015, № 1, ст. 67, ст. 72, № 29, ст. 4342; 2016, № 7, ст. 916);

Федеральный закон от 27 июля 2006 г. № 152-ФЗ «О персональных данных» (Собрание законодательства Российской Федерации, 2006, № 31, ст. 3451; 2009, № 48, ст. 5716; № 52, ст. 6439; 2010, № 27, ст. 3407; № 31, ст. 4173, ст. 4196; № 49, ст. 6409; № 52, ст. 6974; 2011, № 23, ст. 3263; № 31, ст. 4701; 2013, № 14, ст. 1651; № 30, ст. 4038; № 51, ст. 6683; 2014, № 23, ст. 2927; № 30, ст. 4217, ст. 4243);

Федеральный закон от 24 ноября 1995 г. № 181-ФЗ «О социальной защите инвалидов в Российской Федерации» (Собрание законодательства Российской Федерации, 1995, № 48, ст. 4563; 1998, № 31, ст. 3803; 1999, № 2, ст. 232; № 29, ст. 3693; 2000, № 22, ст. 2267; 2001, № 24, ст. 2410; № 33, ст. 3426; № 53, ст. 5024; 2002, № 1, ст. 2; № 22, ст. 2026; 2003, № 2, ст. 167; № 43, ст. 4108; 2004, № 35, ст. 3607; 2005, № 1, ст. 25; 2006, № 1, ст. 10; 2007, № 43, ст. 5084; № 49, ст. 6070; 2008, № 9, ст. 817; № 29, ст. 3410; № 30, ст. 3616; № 52, ст. 6224; 2009, № 18, ст. 2152; № 30, ст. 3739; 2010, № 50, ст. 6609; 2011, № 27, ст. 3880; № 30, ст. 4596; № 45, ст. 6329; № 47, ст. 6608; № 49, ст. 7033; 2012, № 29, ст. 3990; № 30, ст. 4175; № 53, ст. 7621; 2013, № 8, ст. 717; № 19, ст. 2331; № 27, ст. 3460, ст. 3475, ст. 3477; № 48, ст. 6160; № 52, ст. 6986; 2014, № 26, ст. 3406; № 30, ст. 4268; 2015, № 14, ст. 2008; № 27, ст. 3967; № 48, ст. 6724; 2016, № 1, ст. 19);

Федеральный закон от 29 апреля 2008 № 57-ФЗ «О порядке осуществления иностранных инвестиций в хозяйственные общества, имеющие стратегическое значение для обеспечения обороны страны и безопасности государства» (Собрание законодательства Российской Федерации, 2008, № 18, ст. 1940; 2011, № 1, ст. 32; № 27, ст. 3880; № 47, ст. 6612; 2014, № 6, ст. 566; № 11, ст. 1094; № 45, ст. 6153);

постановление Правительства Российской Федерации от 11 июня 2008 г. № 444 «О Федеральном агентстве по рыболовству» (Собрание законодательства Российской Федерации, 2008, № 25, ст. 2979; № 42, ст. 4825; № 46, ст. 5337; 2009, № 6, ст. 738; 2010, № 26, ст. 3350; № 31, ст. 4251; № 32, ст. 4330; 2011, № 14, ст. 1935; № 47, ст. 6656, ст. 6660; 2012, № 28, ст. 3900; № 32, ст. 4561; 2013, № 24, ст. 2999; № 45, 5822; 2014, № 4, ст. 382; № 10, ст. 1035, 2015, № 2, ст. 491; № 50, ст. 7173; 2016, № 2, ст. 325);

постановление Правительства Российской Федерации от 15 октября 2008 г. № 765 «О порядке подготовки и принятия решения о предоставлении водных биологических ресурсов в пользование» (Собрание законодательства Российской Федерации, 2008, № 42, ст. 4836; 2012, № 44, ст. 6026; 2014, № 10, ст. 1035; 2015, № 36, ст. 5049);

постановление Правительства Российской Федерации от 8 сентября 2010 г. № 697 «О единой системе межведомственного электронного взаимодействия» (Собрание законодательства Российской Федерации, 2010, № 38, ст. 4823; 2011, № 24, ст. 3503; № 49, ст. 7284; 2013, № 45, ст. 5827; 2014, № 12, ст. 1303; № 42, ст. 5746; № 48, ст. 6862, ст. 6876; № 50, ст. 7113);

постановление Правительства Российской Федерации от 16 мая 2011 г. № 373 «О разработке и утверждении административных регламентов исполнения государственных функций и административных регламентов предоставления государственных услуг» (Собрание законодательства Российской Федерации, 2011, № 22, ст. 3169, № 35, ст. 5092; 2012, № 28, ст. 3908; № 36, ст. 4903; № 50, ст. 7070; № 52 ст. 7507; 2014, № 5, ст. 506);

постановление Правительства Российской Федерации от 8 июня 2011 г. № 451 «Об инфраструктуре, обеспечивающей информационно-технологическое взаимодействие информационных систем используемых для предоставления государственных и муниципальных услуг и исполнения государственных и муниципальных функций в электронном виде» (Собрание законодательства Российской Федерации, 2011, № 24, ст. 3503; № 44, ст. 6274; № 49, ст. 7284; 2012, № 39, ст. 5269; № 53, ст. 7938; 2013, № 27, ст. 3612; № 41, ст. 5188; № 45, ст. 5827; № 52, ст. 7218; 2014, № 30, ст. 4318; № 48, ст. 6876; № 50, ст. 7113);



постановление Правительства Российской Федерации от 16 августа 2012 г. № 840 «О Порядке подачи и рассмотрения жалоб на решения и действия (бездействие) федеральных органов исполнительной власти и их должностных лиц, федеральных государственных служащих, должностных лиц государственных внебюджетных фондов Российской Федерации, а также государственной корпорации «Росатом» и ее должностных лиц» (Собрание законодательства Российской Федерации, 2012, № 35, ст. 4829; 2014, № 50, ст. 7113; 2015, № 47, ст. 6596);

постановление Правительства Российской Федерации от 25 августа 2012 г. № 852 «Об утверждении Правил использования усиленной квалифицированной электронной подписи при обращении за получением государственных и муниципальных услуг и о внесении изменения в Правила разработки и утверждения административных регламентов предоставления государственных услуг» (Собрание законодательства Российской Федерации, 2012, № 36, ст. 4903, 2014, № 50, ст. 7113).

постановление Правительства Российской Федерации от 12 февраля 2014 г. № 99 «Об утверждении правил организации искусственного воспроизводства водных биологических ресурсов» (Собрание законодательства Российской Федерации, 2014, № 8, ст. 800);

приказ Минсельхоза России от 28 декабря 2012 г. № 660 «Об утверждении формы и порядка заполнения заявок на предоставление водных биологических ресурсов, отнесенных к объектам рыболовства, в пользование в целях обеспечения традиционного образа жизни и осуществления традиционной хозяйственной деятельности коренных малочисленных народов Севера, Сибири и Дальнего Востока Российской Федерации, порядка и срока их рассмотрения» (зарегистрирован Минюстом России 5 апреля 2013 г., регистрационный № 28016) с изменениями, внесенными приказом Минсельхоза России от 16 сентября 2013 г. № 347 «О внесении изменений в Порядок рассмотрения заявок на предоставление водных биологических ресурсов, отнесенных к объектам рыболовства, в пользование в целях обеспечения традиционного образа жизни и осуществления традиционной хозяйственной деятельности коренных малочисленных народов Севера, Сибири и Дальнего Востока Российской Федерации»;

Федерации, утвержденный приказом Минсельхоза России от 28 декабря 2012 г. № 660» (зарегистрировано в Минюсте России 19 сентября 2013 г., регистрационный № 29980);

приказ Росрыболовства от 30 января 2009 г. № 56 «Об утверждении порядка согласования и утверждения планов работ при осуществлении рыболовства в учебных и культурно-просветительских целях»;

приказ Росрыболовства от 30 января 2009 г. № 61 «О порядке согласования и утверждения программ выполнения работ при осуществлении рыболовства в научно-исследовательских и контрольных целях и рыболовства в целях рыбоводства, воспроизводства и акклиматизации водных биологических ресурсов» (зарегистрирован Минюстом России 31 марта 2009 г., регистрационный № 13633) с изменениями, внесенными приказом Росрыболовства от 7 декабря 2009 г. № 1114 (зарегистрирован Минюстом России 20 января 2010 г., регистрационный № 16023).

**Исчерпывающий перечень документов, необходимых в соответствии с нормативными правовыми актами для предоставления государственной услуги и услуг, которые являются необходимыми и обязательными для предоставления государственной услуги, подлежащих предоставлению заявителем, способы их получения заявителем, в том числе в электронной форме, порядок их предоставления**

19. Заявители обращаются в Росрыболовство с заявкой согласно утверждённым формам (приложения №№ 2-5 к Регламенту).

20. К заявке прилагаются:

а) для осуществления рыболовства в научно-исследовательских и контрольных целях:

программа выполнения научно-исследовательских работ, разработанная заявителем, согласованная и утвержденная в порядке, установленном Министерством сельского хозяйства Российской Федерации (далее – программа);

заверенные в установленном законодательством Российской Федерации порядке копии документов, подтверждающих наличие у заявителя собственных или арендованных орудий добычи (вылова) водных биоресурсов, используемых для их добычи (вылова), с указанием технических характеристик, необходимых

для выполнения программы (если добычу (вылов) водных биоресурсов планируется осуществлять без использования судов);

заверенные в установленном законодательством Российской Федерации порядке копии документов, подтверждающих наличие у заявителя оборудования, используемого в научно-исследовательских и контрольных целях и необходимого для выполнения программы;

заверенные в установленном законодательством Российской Федерации порядке копии следующих документов, подтверждающих имущественные права заявителя на собственные или арендованные суда, плавающие под Государственным флагом Российской Федерации и зарегистрированные в установленном законодательством Российской Федерации порядке (в случае если рыболовство осуществляется с использованием судов):

свидетельство о праве собственности на судно - для судов с главным двигателем мощностью более 55 киловатт и валовой вместимостью более 80 регистровых тонн;

судовой билет - для судов с главным двигателем мощностью менее 55 киловатт и валовой вместимостью менее 80 регистровых тонн;

договор аренды - для арендованных судов;

б) для осуществления рыболовства в учебных и культурно-просветительских целях:

план учебных и культурно-просветительских работ, разработанный заявителем, согласованный и утвержденный в порядке, установленном Министерством сельского хозяйства Российской Федерации (далее - план работ);

заверенные в установленном законодательством Российской Федерации порядке копии документов, подтверждающих наличие у заявителя собственных или арендованных орудий добычи (вылова) водных биоресурсов, используемых для добычи (вылова) водных биоресурсов, с указанием их технических характеристик, необходимых для выполнения плана работ (если добычу (вылов) водных биоресурсов планируется осуществлять без использования судов);

заверенные в установленном законодательством Российской Федерации порядке копии следующих документов, подтверждающих имущественные

права заявителя на собственные или арендованные суда, плавающие под Государственным флагом Российской Федерации и зарегистрированные в установленном законодательством Российской Федерации порядке (в случае если рыболовство осуществляется с использованием судов):

свидетельство о праве собственности на судно - для судов с главным двигателем мощностью более 55 киловатт и валовой вместимостью более 80 регистровых тонн;

судовой билет - для судов с главным двигателем мощностью менее 55 киловатт и валовой вместимостью менее 80 регистровых тонн;

договор аренды - для арендованных судов;

в) для осуществления рыболовства в целях аквакультуры (рыбоводства):

программа выполнения работ в области аквакультуры (рыбоводства), разработанная заявителем, согласованная и утвержденная в порядке, установленном Министерством сельского хозяйства Российской Федерации (далее - программа по рыбоводству);

документы, подтверждающие наличие у заявителя собственных или арендованных сооружений и (или) оборудования, используемых в целях аквакультуры (рыбоводства), если программой по рыбоводству предусмотрено осуществление искусственного воспроизводства водных биоресурсов или товарной аквакультуры (товарного рыбоводства);

документ, обосновывающий проведение в установленном порядке мероприятий по акклиматизации водных биоресурсов, подготовленный научно-исследовательскими организациями, находящимися в ведении Росрыболовства, если программой по рыбоводству предусмотрено осуществление работ по акклиматизации водных биоресурсов;

г) для осуществления рыболовства в целях обеспечения ведения традиционного образа жизни и осуществления традиционной хозяйственной деятельности коренных малочисленных народов Севера, Сибири и Дальнего Востока Российской Федерации:

копия документа, подтверждающего полномочия на подписание и подачу заявки от имени заявителя (если заявка подписывается и подается лицом, уполномоченным заявителем).

21. Заявитель может представить документы, указанные в пунктах 19-20 Регламента, следующими способами:

- а) в Росрыболовство (территориальный орган Росрыболовства);
- б) почтовым отправлением в адрес Росрыболовства (территориального органа Росрыболовства);
- в) в форме электронного документа, подписанного усиленной квалифицированной электронной подписью, на адрес электронной почты Росрыболовства, указанный в пункте 4 Регламента или на адреса электронной почты территориальных органов Росрыболовства, указанные в Приложении № 1 к Регламенту;
- г) в федеральной государственной информационной системе «Единый портал государственных и муниципальных услуг (функций)» в разделе «Федеральное агентство по рыболовству» государственная услуга «Подготовка и принятие решения о предоставлении водных биологических ресурсов в пользование».

**Исчерпывающий перечень документов, необходимых в соответствии с нормативными правовыми актами для предоставления государственной услуги, которые находятся в распоряжении государственных органов, органов местного самоуправления и иных органов, участвующих в предоставлении государственной услуги, и которые заявитель вправе представить**

22. В распоряжении Федеральной антимонопольной службы находятся сведения о решениях Федеральной антимонопольной службы, оформленных на основании решений Правительственной комиссии по контролю за осуществлением иностранных инвестиций в Российской Федерации (в случае, если контроль иностранного инвестора в отношении заявителя установлен в порядке, предусмотренном Федеральным законом от 29 апреля 2008 г. № 57-ФЗ «О порядке осуществления иностранных инвестиций в хозяйственные общества, имеющие стратегическое значение для обеспечения обороны страны и безопасности государства»), – для юридического лица.

Заявитель вправе представить организатору конкурса документы, подтверждающие сведения, указанные в абзаце первом настоящего пункта, по собственной инициативе.

23. Росрыболовство (территориальный орган Росрыболовства) не вправе требовать от заявителей:

- представления документов и информации или осуществления действий, представление или осуществление которых не предусмотрено нормативными правовыми актами, регулирующими отношения, возникающие в связи с предоставлением государственной услуги;

- представления документов и информации, которые находятся в распоряжении органов, предоставляющих государственную услугу, иных государственных органов, органов местного самоуправления и организаций, в соответствии с нормативными правовыми актами Российской Федерации, нормативными правовыми актами субъектов Российской Федерации и муниципальными правовыми актами.

**Исчерпывающий перечень оснований для отказа в приеме документов, необходимых для предоставления государственной услуги**

24. Не подлежат приему документы, указанные в пунктах 19-20 Регламента:

а) оформленные на иностранном языке;

б) имеющие подчистки, либо приписки, зачёркнутые слова или иные не оговорённые в них исправления, документы исполненные карандашом, а также документы с повреждениями, не позволяющими однозначно истолковать содержание документов;

в) представленные в нарушение сроков, указанных в пунктах 14-17 Регламента.

25. Не подлежат приёму документы, указанные в пунктах 19-20 Регламента и представленные в форме электронного документа:

а) не подписанные усиленной квалифицированной электронной подписью;

б) имеющие не оговорённые в них исправления;

в) не пригодные для восприятия человеком с использованием электронных вычислительных машин, а также для передачи по информационно-телекоммуникационным сетям или обработки в информационных системах;

г) в результате проверки усиленной квалифицированной электронной подписи выявлено несоблюдение установленных статьей 11 Федерального закона от 6 апреля 2011 г. № 63-ФЗ «Об электронной подписи» условий признания ее действительности.

**Исчерпывающий перечень оснований для приостановления  
предоставления государственной услуги либо отказа в предоставлении  
государственной услуги**

26. Основанием для отказа в предоставлении государственной услуги является:

1) для осуществления рыболовства в научно-исследовательских и контрольных целях:

отсутствие квот добычи (вылова) водных биоресурсов для осуществления этого вида рыболовства в районе промысла, указанном в программе (в случае, если заявитель планирует осуществлять рыболовство в отношении водных биоресурсов, общий допустимый улов которых устанавливается);

отсутствие у заявителя необходимого для выполнения программы количества судов или орудий добычи (вылова) водных биоресурсов, а также оборудования, используемого в научно-исследовательских и контрольных целях;

несоответствие заявки программе;

несоответствие планов, согласованных в соответствии с пунктом 8 Правил подготовки и принятия решения о предоставлении водных биоресурсов в пользование, утвержденных постановлением Правительства Российской Федерации от 15 октября 2008 г. № 765, программе;

непредставление в полном объеме предусмотренных подпунктом «а» пункта 20 документов и информации;

несоответствие заявителя пункту 2 Регламента;

2) для осуществления рыболовства в учебных и культурно-просветительских целях:

отсутствие квот добычи (вылова) водных биоресурсов для осуществления этого вида рыболовства в районе промысла, указанном в плане работ (в случае если заявитель планирует осуществлять рыболовство в отношении водных биоресурсов, общий допустимый улов которых устанавливается);

отсутствие у заявителя необходимого для выполнения плана работ количества судов или орудий добычи (вылова) водных биоресурсов;

несоответствие заявки плану работ;

непредставление предусмотренных подпунктом «б» пункта 20 Регламента документов и информации;

несоответствие заявителя пункту 2 Регламента;

3) для осуществления рыболовства в целях аквакультуры (рыбоводства):

отсутствие квот добычи (вылова) водных биоресурсов для осуществления этого вида рыболовства в районе промысла, указанном в программе по рыбоводству (в случае если заявитель планирует осуществлять рыболовство в отношении водных биоресурсов, общий допустимый улов которых устанавливается);

несоответствие указанных в заявке объемов добычи (вылова) водных биоресурсов и районов добычи (вылова) утвержденным в установленном порядке Федеральным агентством по рыболовству планам искусственного воспроизводства водных биоресурсов;

отсутствие необходимых для выполнения программы по рыбоводству сооружений и оборудования, используемых в целях аквакультуры (рыбоводства);

отсутствие оснований для заключения с заявителем договора об искусственном воспроизводстве водных биоресурсов в водных объектах рыбохозяйственного значения в порядке, предусмотренном законодательством Российской Федерации (в случае, если заявитель планирует осуществлять только искусственное воспроизводство водных биоресурсов);

непредставление предусмотренных подпунктом «в» пункта 20 Регламента



документов и информации;

несоответствие заявителя пункту 2 Регламента;

4) для осуществления рыболовства в целях обеспечения ведения традиционного образа жизни и осуществления традиционной хозяйственной деятельности коренных малочисленных народов Севера, Сибири и Дальнего Востока Российской Федерации:

представление заявки не по установленной форме согласно приложению № 5 к Регламенту;

непредставление заявителем в полном объеме сведений, предусмотренных подпунктом «г» пункта 20 Регламента;

представление в предусмотренных подпунктом «г» пункта 20 Регламента сведениях недостоверной информации;

указание в заявке на осуществление рыболовства в целях обеспечения ведения традиционного образа жизни и осуществления традиционной хозяйственной деятельности коренных малочисленных народов Севера, Сибири и Дальнего Востока Российской Федерации объемов добычи (вылова) водных биоресурсов, превышающих возможный вылов водных биоресурсов, определенный на основании решения комиссии по регулированию добычи (вылова) анадромных видов рыб.

27. Оснований для приостановления предоставления государственной услуги законодательством Российской Федерации не предусмотрено.

**Перечень услуг, которые являются необходимыми и обязательными для предоставления государственной услуги**

28. Для предоставления государственной услуги необходимыми и обязательными являются следующие государственные услуги:

1) государственная услуга по выдаче свидетельства о праве собственности на судно, свидетельства о праве плавания под Государственным флагом Российской Федерации;

2) государственная услуга по выдаче судового билета.

**Порядок, размер и основания взимания государственной пошлины или иной платы, взимаемой за предоставление государственной услуги**

29. Предоставление государственной услуги осуществляется на бесплатной основе.

**Порядок, размер и основания взимания платы за предоставление услуг, которые являются необходимыми и обязательными для предоставления государственной услуги**

30. За выдачу свидетельства о праве собственности на судно, свидетельства о праве плавания под Государственным флагом Российской Федерации, судового билета уплачивается государственная пошлина в размерах и порядке, которые установлены законодательством Российской Федерации о налогах и сборах.

**Максимальный срок ожидания в очереди при подаче заявки о предоставлении государственной услуги и при получении результата предоставления государственной услуги**

31. Максимальный срок ожидания в очереди при подаче заявки и прилагающихся к ней документов для предоставления государственной услуги составляет 15 минут.

32. Максимальный срок ожидания в очереди при получении результата предоставления государственной услуги составляет 15 минут.

**Срок и порядок регистрации запроса заявителя о предоставлении государственной услуги**

33. Заявки, указанные в пункте 19 Регламента, поданные в Росрыболовство (территориальный орган Росрыболовства) в порядке, предусмотренном пунктом 21 Регламента, подлежат обязательной регистрации в срок не позднее одного рабочего дня, следующего за днем ее поступления в Росрыболовство (территориальный орган Росрыболовства).

После регистрации заявки докладываются руководителю или его уполномоченному заместителю и в течение 3-х дней с даты их поступления

направляются, в соответствии с его решением, на рассмотрение в структурное подразделение Росрыболовства (территориального органа Росрыболовства), ответственное за ее рассмотрение.

34. По требованию заявителя Росрыболовство (территориальный орган Росрыболовства) выдает расписку в получении заявки с указанием даты и времени ее получения при подаче заявки в письменной форме.

35. Заявитель вправе изменить или отозвать заявку о предоставлении водных биоресурсов в пользование для осуществления рыболовства в целях обеспечения ведения традиционного образа жизни и осуществления традиционной хозяйственной деятельности коренных малочисленных народов Севера, Сибири и Дальнего Востока Российской Федерации до окончания срока подачи заявки, указанной в пункте 17 Регламента.

**Требования к помещениям, в которых предоставляются государственная услуга, услуга, предоставляемая организацией, участвующей в предоставлении государственной услуги, к месту ожидания и приема заявителей, размещению и оформлению визуальной, текстовой и мультимедийной информации о порядке предоставления таких услуг**

36. Помещения (кабинеты) для предоставления государственной услуги размещаются в здании Росрыболовства (территориальных органов Росрыболовства) из расчета не более 4-х должностных лиц в кабинете и снабжаются соответствующими табличками с указанием номера кабинета, названия соответствующего подразделения. Каждое помещение для предоставления государственной услуги оснащается телефоном, факсом, ксероксом, персональным компьютером и принтером.

37. Помещения для ожидания и приема заявителей должны соответствовать комфортным для граждан условиям и оптимальным условиям работы должностных лиц Росрыболовства (территориальных органов Росрыболовства).

Для ожидания приема заявителям отводятся места, оборудованные стульями, кресельными секциями, столами (стойками) для возможности оформления документов.

38. Для обслуживания лиц с ограниченными возможностями здоровья должны быть созданы надлежащие условия:

помещения оборудованы пандусами, специальными ограждениями и перилами, обеспечивающими беспрепятственное передвижение и разворот инвалидных колясок;

столы размещены в стороне от входа для беспрепятственного подъезда и разворота колясок;

беспрепятственный доступ к помещению, в котором предоставляется государственная услуга, беспрепятственное пользование, средством связи и информации;

возможность самостоятельного передвижения по территории, на которой расположено помещение, в котором предоставляется государственная услуга, а также входа в него и выхода из него, посадки в транспортное средство и высадки из него, в том числе с использованием кресла-коляски;

сопровождение лиц с ограниченными возможностями здоровья, имеющих стойкие расстройства функции зрения и самостоятельного передвижения;

дублирование необходимой для лиц с ограниченной возможностями здоровья звуковой и зрительной информации, а также надписей, знаков и иной текстовой и графической информации знаками, выполненными рельефно-точечным шрифтом Брайля;

допуск сурдопереводчика и тифлосурдопереводчика;

допуск собаки-проводника в помещение, в котором предоставляется государственная услуга;

оказание лицам с ограниченными возможностями здоровья помощи в преодолении барьеров, мешающих получению ими государственной услуги наравне с другими лицами.

39. Структурным подразделениям Росрыболовства (территориальных органов Росрыболовства), ответственным за предоставление государственной услуги выделяются расходные материалы в количестве, достаточном для предоставления государственной услуги, а также обеспечивается доступ к информационным ресурсам Росрыболовства (территориальных органов Росрыболовства) и к информационно-телекоммуникационной сети «Интернет».

## Показатели доступности и качества государственной услуги

40. Показателями доступности и качества государственной услуги являются возможность обращения за ее предоставлением всех заинтересованных лиц, возможность ознакомления заявителей на официальном сайте Росрыболовства (территориальных органов Росрыболовства) в информационно-телекоммуникационной сети «Интернет» с решением о предоставлении водных биологических ресурсов в пользование.

41. Заявитель вправе взаимодействовать с должностными лицами Росрыболовства (территориальных органов Росрыболовства) при предоставлении государственной услуги неограниченное количество раз.

Продолжительность каждого взаимодействия не должна превышать 30 минут.

42. Заявителям обеспечивается возможность осуществлять с использованием федеральной государственной информационной системы «Единый портал государственных и муниципальных услуг (функций)» мониторинг хода предоставления государственной услуги.

43. При подаче заявления в форме электронного документа, подписанного усиленной квалифицированной электронной подписью, заявители уведомляются в электронной форме о ходе рассмотрения такого заявления.

44. Заявитель вправе направить в письменной форме в Росрыболовство (территориальный орган Росрыболовства) запрос о разъяснении порядка заполнения заявок и в течение 2-х рабочих дней с даты получения запроса Росрыболовством (территориальным органом Росрыболовства) получить разъяснение на официальном сайте Росрыболовства (территориального органа Росрыболовства), а также в течение 15 рабочих дней направить письменный ответ по указанному в заявке адресу.

**Иные требования, в том числе учитывающие особенности предоставления государственной услуги в многофункциональных центрах предоставления государственных и муниципальных услуг, и особенности предоставления государственной услуги в электронной форме**

45. Заявителям обеспечивается возможность получения информации о предоставляемой государственной услуге на официальном сайте Росрыболовства (территориальных органов Росрыболовства) в информационно-телекоммуникационной сети «Интернет», а также в федеральной государственной информационной системе «Единый портал государственных и муниципальных услуг (функций)».

46. Заявителям обеспечивается возможность копирования и заполнения в электронном виде в федеральной государственной информационной системе «Единый портал государственных и муниципальных услуг (функций)» перечня данных, указываемых в заявке, а также форм заявок и иных документов, необходимых для получения государственной услуги.

47. Для получения государственной услуги в электронном виде заявителям предоставляется возможность направить заявку с использованием федеральной государственной информационной системы «Единый портал государственных и муниципальных услуг (функций)».

48. Предоставление государственной услуги в многофункциональных центрах предоставления государственных и муниципальных услуг не осуществляется.

**III. Состав, последовательность и сроки выполнения административных процедур, требования к порядку их выполнения**

**Состав административных процедур по предоставлению государственной услуги**

49. Предоставление государственной услуги включает в себя следующие административные процедуры:

1) подача заявителем заявки и прилагаемых к ней документов, необходимых для предоставления государственной услуги, и прием такой заявки и документов;

- 2) проверка действительности усиленной квалифицированной электронной подписи заявителя, использованной при обращении за получением государственной услуги;
- 3) получение заявителем сведений о ходе рассмотрения заявки о предоставлении государственной услуги;
- 4) рассмотрение поступивших от заявителей в Росрыболовство (территориальный орган Росрыболовства) заявок и прилагаемых к ним документов;
- 5) межведомственное информационное взаимодействие с Федеральной антимонопольной службой по вопросам представления документов (сведений), необходимых для предоставления государственной услуги;
- 6) принятие решения о предоставлении или об отказе в предоставлении водных биоресурсов в пользование для осуществления рыболовства в научно-исследовательских и контрольных целях;
- 7) принятие решения о предоставлении или об отказе в предоставлении водных биоресурсов в пользование для осуществления рыболовства в учебных и культурно-просветительских целях;
- 8) принятие решения о предоставлении или об отказе в предоставлении водных биоресурсов в пользование для осуществления рыболовства в целях аквакультуры (рыбоводства);
- 9) принятие решения о предоставлении или об отказе в предоставлении водных биоресурсов в пользование для осуществления рыболовства в целях обеспечения традиционного образа жизни и осуществления традиционной хозяйственной деятельности коренных малочисленных народов Севера, Сибири и Дальнего Востока Российской Федерации.

50. Блок-схема предоставления государственной услуги приведена в приложении № 6 к Регламенту.

**Подача заявителем заявки и прилагаемых к ней документов, необходимых для предоставления государственной услуги, и прием такой заявки и документов**

51. Основанием для начала административной процедуры является обращение заявителя в Росрыболовство (территориальный орган Росрыболовства) с заявкой и прилагаемыми к ней документами в соответствии с пунктами 19-20 Регламента в сроки, указанные в пунктах 14-17 Регламента.

52. Представленная в Росрыболовство (территориальный орган Росрыболовства) заявка и прилагаемые к ней документы должны быть приняты и зарегистрированы в случае отсутствия оснований для отказа в приеме документов, указанных в пунктах 24 и 25 Регламента.

53. В случае подачи заявителем заявки о предоставлении государственной услуги через федеральную государственную информационную систему «Единый портал государственных и муниципальных услуг (функций)», а также поданную в форме электронного документа, с учетом проверки действительности усиленной квалифицированной электронной подписи в соответствии с пунктами 56-59 Регламента, с соблюдением сроков, указанных в пунктах 14-17 Регламента, а также при отсутствии оснований для отказа в приеме документов, указанных в пунктах 24 и 25 Регламента, заявка регистрируется в день подачи.

54. Результатом административной процедуры является принятие заявки должностным лицом Росрыболовства (территориального органа Росрыболовства), ответственным за прием документов либо отказ в принятии заявки.

55. Способом фиксации результата административной процедуры является регистрация заявки указанным должностным лицом Росрыболовства (территориального органа Росрыболовства), либо направление заявителю уведомления об отказе в приеме заявки в течение 1 дня со дня подачи заявки и прилагаемых к ней документов.



**Проверка действительности усиленной квалифицированной  
электронной подписи заявителя, использованной при обращении за  
получением государственной услуги**

56. Основанием для начала административной процедуры является поступление в Росрыболовство (территориальный орган Росрыболовства) заявки, подписанной усиленной квалифицированной электронной подписью.

57. При поступлении заявки, подписанной усиленной квалифицированной электронной подписью, должностным лицом Росрыболовства (территориального органа Росрыболовства) проводится процедура проверки действительности квалифицированной электронной подписи, с использованием которой подписана заявка и прилагаемые к ней документы.

Осуществляется проверка соблюдения следующих условий, указанных в статье 11 Федерального закона от 6 апреля 2011 г. № 63-ФЗ «Об электронной подписи»:

- 1) квалифицированный сертификат ключа проверки электронной подписи (далее – квалифицированный сертификат) создан и выдан аккредитованным удостоверяющим центром, аккредитация которого действительна на день выдачи указанного сертификата;
- 2) квалифицированный сертификат действителен на момент подписания заявки и прилагаемых к ней документов (при наличии достоверной информации о моменте подписания заявки и прилагаемых к ней документов) или на день проверки действительности указанного сертификата, если момент подписания заявки и прилагаемых к ней документов не определен;
- 3) имеется положительный результат проверки принадлежности владельцу квалифицированного сертификата усиленной квалифицированной электронной подписи, с помощью которой подписана заявка и прилагаемые к ней документы, и подтверждено отсутствие изменений, внесенных в этот документ после его подписания. При этом проверка осуществляется с использованием средств электронной подписи, получивших подтверждение соответствия требованиям, установленным в соответствии с Федеральным

законом от 6 апреля 2011 г. № 63-ФЗ «Об электронной подписи», и с использованием квалифицированного сертификата лица, подписавшего заявку и прилагаемые к ней документы;

4) усиленная квалифицированная электронная подпись используется с учетом ограничений, содержащихся в квалифицированном сертификате лица, подписывающего заявку и прилагаемые к ней документы (если такие ограничения установлены).

58. Проверка действительности усиленной квалифицированной электронной подписи может осуществляться должностным лицом Росрыболовства (территориальным органом Росрыболовства) самостоятельно с использованием имеющихся средств электронной подписи или средств информационной системы головного удостоверяющего центра, которая входит в состав инфраструктуры, обеспечивающей информационно-технологическое взаимодействие информационных систем, используемых для предоставления государственных и муниципальных услуг и исполнения государственных и муниципальных функций в электронной форме. Проверка усиленной квалифицированной электронной подписи также может осуществляться с использованием средств информационной системы аккредитованного удостоверяющего центра.

59. Результатом административной процедуры является:

а) в случае, если в результате проверки усиленной квалифицированной электронной подписи выявлено несоблюдение установленных условий признания ее действительности, должностное лицо в течение 3 дней со дня завершения проведения такой проверки принимает решение об отказе в приеме к рассмотрению заявки на принятие решения о предоставлении водных биологических ресурсов в пользование и направляет заявителю уведомление об этом в электронной форме с указанием пунктов статьи 11 Федерального закона от 6 апреля 2011 г. № 63-ФЗ «Об электронной подписи», которые послужили основанием для принятия указанного решения.

Уведомление подписывается усиленной квалифицированной электронной подписью должностным лицом, ответственным за предоставление

государственной услуги, и направляется по адресу электронной почты заявителя либо в его личный кабинет в федеральной государственной информационной системе «Единый портал государственных и муниципальных услуг (функций)». После получения уведомления заявитель вправе обратиться повторно с заявлением о предоставлении услуги, устранив нарушения, которые послужили основанием для отказа в приеме к рассмотрению первичного обращения.

б) в случае, если в результате проверки усиленной квалифицированной электронной подписи выявлено соблюдение установленных условий признания ее действительности заявка в тот же день передается должностному лицу, ответственному за предоставление государственной услуги.

60. Способом фиксации результата административной процедуры является регистрация заявления, либо направление заявителю уведомления об отказе в приеме рассмотрения заявления.

#### **Получение заявителем сведений о ходе рассмотрения заявки о предоставлении государственной услуги**

61. Основанием для начала административной процедуры является регистрация заявки о предоставлении государственной услуги должностными лицами Росрыболовства (территориального органа Росрыболовства), ответственными за прием и регистрацию документов, а также отсутствие оснований для отказа в предоставлении государственной услуги, указанных в пункте 26 Регламента.

62. При поступлении запроса от заявителя о ходе рассмотрения заявки о предоставлении государственной услуги в письменной форме должностное лицо Росрыболовства (территориального органа Росрыболовства), ответственное за предоставление государственной услуги, в течение одного рабочего дня направляет по адресу заявителя, указанному в заявке, письменное уведомление о ходе рассмотрения заявки.

63. При поступлении запроса от заявителя в электронной форме о ходе рассмотрения заявки о предоставлении государственной услуги должностное

лицо Росрыболовства (территориального органа Росрыболовства), ответственное за предоставление государственной услуги, в течение 1 рабочего дня направляет заявителю уведомление о ходе рассмотрения заявки о предоставлении государственной услуги в электронной форме по адресу электронной почты, указанному в заявке, либо с использованием федеральной государственной информационной системы «Единый портал государственных и муниципальных услуг (функций)».

64. Результатом административной процедуры является предоставление заявителю сведений о ходе рассмотрения заявки.

Способом фиксации результата административной процедуры является направление заявителю соответствующих уведомлений в письменной или электронной форме.

#### **Рассмотрение поступивших от заявителей в Росрыболовство (территориальный орган Росрыболовства) заявок и прилагаемых к ним документов**

65. Основанием для начала административной процедуры является поступление заявок и прилагаемых к ним документов в соответствии с пунктами 19-20 настоящего Регламента в Управление науки и образования, Управление аквакультуры Росрыболовства, либо в территориальный орган Росрыболовства.

66. Заявки и прилагаемые к ним документы, перечисленные в подпунктах «а» и «б» пункта 20 Регламента, рассматриваются Управлением науки и образования.

Заявки и прилагаемые к ним документы, перечисленные в подпункте «в» пункта 20 Регламента, рассматриваются Управлением аквакультуры.

Заявки и прилагаемые к ним документы, перечисленные в подпункте «г» пункта 20 Регламента, рассматриваются структурным подразделением соответствующего территориального органа Росрыболовства, ответственным за предоставление государственной услуги.

67. Начальник Управления науки и образования определяет должностных лиц, ответственных за рассмотрение заявок и прилагаемых к ним

документов, перечисленных в подпунктах «а» и «б» пункта 20 Регламента, а также за подготовку проекта решения о предоставлении водных биоресурсов в пользование для осуществления рыболовства в научно-исследовательских и контрольных целях, а также в учебных и культурно-просветительских целях.

68. Начальник Управления аквакультуры определяет должностных лиц, ответственных за рассмотрение заявок и прилагаемых к ним документов, перечисленных в подпункте «в» пункта 20 Регламента, а также за подготовку проекта решения о предоставлении водных биоресурсов в пользование для осуществления рыболовства в целях аквакультуры (рыбоводства).

69. Руководитель соответствующего территориального органа Росрыболовства определяет должностных лиц, ответственных за рассмотрение заявок и прилагаемых к ним документов, перечисленных в подпункте «г» пункта 20 Регламента, а также за подготовку проекта решения о предоставлении водных биоресурсов в пользование для осуществления рыболовства в целях обеспечения ведения традиционного образа жизни и осуществления традиционной хозяйственной деятельности коренных малочисленных народов Севера, Сибири и Дальнего Востока Российской Федерации.

70. Должностные лица Управления науки и образования и Управления аквакультуры, ответственные за рассмотрение заявок и прилагаемых к ним документов, указанных в пункте 20 Регламента, рассматривают заявки и прилагаемые к ним документы в срок не более 30 дней с даты их регистрации.

71. При наличии оснований для отказа в предоставлении государственной услуги, указанных в пункте 26 Регламента, заявителю направляется письменное уведомление об отказе в предоставлении государственной услуги в течение 15-ти дней после принятия данного решения.

В случае подачи заявителем заявки о предоставлении государственной услуги через федеральную государственную информационную систему «Единый портал государственных и муниципальных услуг (функций)», уведомление об отказе в предоставлении государственной услуги направляется пользователю в течение одного рабочего дня после принятия данного решения.

72. Результатом административной процедуры является принятие решения о предоставлении водных биоресурсов в пользование или отказ в предоставлении водных биоресурсов в пользование.

73. Способом фиксации результата административной процедуры является направление уведомления заявителю в форме, в которой была подана заявка и документы о принятии заявки к рассмотрению, либо направление письменного уведомления об отказе в предоставлении государственной услуги.

**Межведомственное информационное взаимодействие с Федеральной антимонопольной службой по вопросам представления документов (сведений), необходимых для предоставления государственной услуги**

74. Основанием для начала административной процедуры является поступление должностному лицу Росрыболовства (территориального органа Росрыболовства), ответственному за предоставление государственной услуги, заявки и прилагаемых к ней документов.

75. Получению по каналам межведомственного информационного взаимодействия с Федеральной антимонопольной службой подлежат сведения о решении Федеральной антимонопольной службы, оформленном на основании решения Правительственной комиссии по контролю за осуществлением иностранных инвестиций в Российской Федерации (в случае, если в заявке на получение государственной услуги указано, что контроль иностранного инвестора в отношении юридического лица, намеревающегося осуществлять рыболовство в научно-исследовательских и контрольных, в учебных и культурно-просветительских целях, а также в целях аквакультуры (рыбоводства) установлен в порядке, предусмотренном Федеральным законом от 29 апреля 2008 г. № 57-ФЗ «О порядке осуществления иностранных инвестиций в хозяйственные общества, имеющие стратегическое значение для обеспечения обороны страны и безопасности государства»).

76. Сведения, указанные в пункте 75 Регламента, запрашиваются должностным лицом Росрыболовства (территориального органа Росрыболовства) в течение одного рабочего дня со дня подачи заявки и прилагаемых к ней документов посредством межведомственного запроса, в том

числе в электронной форме с использованием единой системы межведомственного электронного взаимодействия в Федеральной антимонопольной службе.

77. Федеральная антимонопольная служба представляет в Росрыболовство в форме, в которой поступил межведомственный запрос, сведения, указанные в пункте 75 Регламента, в течение одного рабочего дня со дня получения запроса.

78. В случае отсутствия технической возможности направления межведомственного запроса по каналам единой системы межведомственного электронного взаимодействия, соответствующий межведомственный запрос Росрыболовства направляется на бумажном носителе в Федеральную антимонопольную службу.

79. Результатом административной процедуры является получение сведений, указанных в пункте 75 Регламента, по каналам межведомственного информационного взаимодействия с Федеральной антимонопольной службой и на бумажном носителе.

80. Способом фиксации результата административной процедуры является регистрация должностным лицом Росрыболовства (территориального органа Росрыболовства), ответственным за предоставление государственной услуги, сведений, указанных в пункте 75 Регламента, полученных по каналам межведомственного информационного взаимодействия из Федеральной антимонопольной службы.

**Принятие решения о предоставлении или об отказе в предоставлении водных биоресурсов в пользование для осуществления рыболовства в научно-исследовательских и контрольных целях**

81. Основанием для начала административной процедуры является утверждение Росрыболовством ежегодных планов ресурсных исследований и государственного мониторинга водных биоресурсов в порядке, установленном пунктом 8 Правил подготовки и принятия решения о предоставлении водных биоресурсов в пользование, утвержденных постановлением Правительства

Российской Федерации от 15 октября 2008 г. № 765, и поступление в Росрыболовство заявок и прилагаемых к ним документов, указанных в подпункте «а» пункта 20 Регламента, соответствующих требованиям Регламента, а также отсутствие оснований для отказа в предоставлении государственной услуги, указанных в подпункте 1 пункта 26 Регламента.

82. Должностные лица Росрыболовства, ответственные за предоставление государственной услуги, после утверждения ежегодных планов ресурсных исследований и государственного мониторинга водных биоресурсов осуществляют подготовку проектов приказов Росрыболовства о предоставлении водных биоресурсов в пользование для осуществления рыболовства в научно-исследовательских и контрольных целях.

83. В 2-недельный срок с даты утверждения в установленном порядке соответствующих планов ресурсных исследований и государственного мониторинга водных биоресурсов и с учетом заявок Росрыболовство принимает решение о предоставлении или об отказе в предоставлении водных биоресурсов в пользование для осуществления рыболовства в научно-исследовательских и контрольных целях.

84. Результатом административной процедуры является издание приказа Росрыболовства о предоставлении водных биоресурсов в пользование для осуществления рыболовства в научно-исследовательских и контрольных целях или отказ в предоставлении водных биоресурсов в пользование для указанных целей.

85. Копии приказов Росрыболовства о предоставлении водных биоресурсов в пользование для осуществления рыболовства в научно-исследовательских и контрольных целях направляются заявителю в 3-дневный срок после издания приказов почтовым отправлением или представляются заявителю лично.

В случае принятия решения об отказе в предоставлении водных биоресурсов в пользование Росрыболовство направляет информацию заявителю о своем решении в 15-дневный срок со дня его принятия по адресу, указанному в заявке.



86. Способом фиксации результата административной процедуры является регистрация приказа с присвоением номера и даты его утверждения и его размещение на официальном сайте Росрыболовства в информационно-телекоммуникационной сети «Интернет», информирование заявителя об отказе в принятии решения о предоставлении водных биоресурсов в пользование для указанных целей или об отказе в предоставлении водных биоресурсов в пользование в научно-исследовательских и контрольных целях в порядке, указанном в пункте 85 настоящего Регламента.

**Принятие решения о предоставлении или об отказе в предоставлении водных биоресурсов в пользование для осуществления рыболовства в учебных и культурно-просветительских целях**

87. Основанием для начала административной процедуры является поступление в Росрыболовство заявок и прилагаемых к ним документов, указанных в подпункте «б» пункта 20 Регламента, соответствующих требованиям Регламента, а также отсутствие оснований для отказа в предоставлении государственной услуги, указанных в подпункте 2 пункта 26 Регламента.

88. При наличии оснований, указанных в подпункте 2 пункта 26 настоящего Регламента, Росрыболовство в срок не более 30 дней с даты получения заявок принимает решение об отказе в предоставлении водных биоресурсов в пользование.

89. Должностные лица, ответственные за предоставление государственной услуги, после получения Росрыболовством заявок и прилагаемых к ним документов, указанных в подпункте «б» пункта 20 Регламента, осуществляют подготовку приказов Росрыболовства о предоставлении водных биоресурсов в пользование для осуществления рыболовства в учебных и культурно-просветительских целях.

90. Приказы о предоставлении водных биоресурсов в пользование для осуществления рыболовства в учебных и культурно-просветительских целях издаются Росрыболовством в срок не позднее 30 дней с даты получения заявок

и прилагаемых к ним документов, указанных в подпункте «б» пункта 20 Регламента.

91. Результатом административной процедуры является издание приказа Росрыболовства о предоставлении водных биоресурсов в пользование для осуществления рыболовства в учебных и культурно-просветительских целях или отказ в предоставлении водных биоресурсов в пользование для указанных целей.

92. Копии приказов Росрыболовства направляются заявителю в 3-дневный срок после их издания почтовым отправлением или представляются заявителю лично.

В случае принятия решения об отказе в предоставлении водных биоресурсов в пользование Росрыболовство информирует заявителя о своем решении в 15-дневный срок со дня его принятия по адресу, указанному в заявке.

93. Способом фиксации результата административной процедуры является регистрация приказа с присвоением номера и даты утверждения, его размещение на официальном сайте Росрыболовства в информационно-телекоммуникационной сети «Интернет» и информирование заявителя об отказе в предоставлении водных биоресурсов в пользование в учебных и культурно-просветительских целях в порядке, указанном в пункте 92 настоящего Регламента.

**Принятие решения о предоставлении или об отказе в предоставлении водных биоресурсов в пользование для осуществления рыболовства в целях аквакультуры (рыбоводства)**

94. Основанием для начала административной процедуры является соответствие заявок и прилагаемых документов требованиям, установленным подпунктом «в» пункта 20 Регламента, а при предоставлении водных биоресурсов в пользование для целей искусственного воспроизводства водных биоресурсов – утверждение приказом Росрыболовства планов искусственного воспроизводства водных биоресурсов, а также отсутствие оснований для отказа

в предоставлении государственной услуги, указанных в подпункте 3 пункта 26 Регламента.

95. Должностными лицами Росрыболовства, ответственными за предоставление государственной услуги, подготавливаются проекты приказов Росрыболовства о предоставлении водных биоресурсов в пользование для осуществления рыболовства в целях аквакультуры (рыбоводства).

96. Приказы о предоставлении водных биоресурсов в пользование для осуществления рыболовства в целях аквакультуры (рыбоводства) издаются Росрыболовством в срок не позднее 30 дней до начала работ, указанных в программе по рыбоводству.

97. Результатом административной процедуры является издание приказа Росрыболовства о предоставлении водных биоресурсов в пользование для осуществления рыболовства в целях аквакультуры (рыбоводства) или отказ в предоставлении водных биоресурсов в пользование для указанных целей.

98. Копии приказов Росрыболовства направляются заявителю в 3-дневный срок после издания приказов почтовым отправлением или представляются заявителю лично.

В случае принятия решения об отказе в предоставлении водных биоресурсов в пользование Росрыболовство информирует заявителя о своем решении в 15-дневный срок со дня его принятия по адресу, указанному в заявке.

99. Способом фиксации результата административной процедуры является регистрация приказа с присвоением номера и даты его утверждения и его размещение на официальном сайте Росрыболовства в информационно-телекоммуникационной сети «Интернет», либо информирование заявителя об отказе в предоставлении водных биоресурсов в пользование для целей искусственного воспроизводства водных биоресурсов в порядке, указанном в пункте 98 настоящего Регламента.

**Принятие решения о предоставлении или об отказе в предоставлении водных биоресурсов в пользование для осуществления рыболовства в целях обеспечения традиционного образа жизни и осуществления традиционной хозяйственной деятельности коренных малочисленных народов Севера, Сибири и Дальнего Востока Российской Федерации**

100. Основанием для начала административной процедуры является поступление в территориальный орган Росрыболовства заявки на предоставление водных биоресурсов в пользование для осуществления рыболовства в целях обеспечения ведения традиционного образа жизни и осуществления традиционной хозяйственной деятельности коренных малочисленных народов Севера, Сибири и Дальнего Востока Российской Федерации, а также отсутствие оснований для отказа в предоставлении государственной услуги, указанных в подпункте 4 пункта 26 Регламента.

При наличии оснований, указанных в подпункте 4 пункта 26 настоящего Регламента, территориальный орган Росрыболовства в срок не более 30 дней принимает решение об отказе в предоставлении водных биоресурсов в пользование, за исключением заявок, включающих анадромные виды рыб.

101. Территориальный орган Росрыболовства рассматривает заявки в срок не более 30 дней с даты их получения, за исключением заявок на вылов в отношении анадромных видов рыб.

102. В случае подачи заявки на предоставление водных биоресурсов в пользование в отношении анадромных видов рыб, территориальный орган Росрыболовства в 2-дневный срок с даты ее получения направляет запрос в комиссию по регулированию добычи (вылова) анадромных видов рыб, действующую в соответствующем субъекте Российской Федерации.

Комиссия по регулированию добычи (вылова) анадромных видов рыб, действующая в соответствующем субъекте Российской Федерации, в 3-дневный срок рассматривает поступивший от территориального органа Росрыболовства запрос и в течение 1-го рабочего дня направляет соответствующее решение в территориальный орган Росрыболовства.

Заявки о предоставлении водных биоресурсов в пользование в отношении анадромных видов рыб, рассматриваются территориальным органом Росрыболовства в течение 10 дней с момента принятия решения комиссией по

регулированию добычи (вылова) анадромных видов рыб, действующей в соответствующем субъекте Российской Федерации.

103. На основании результатов рассмотрения заявок соответствующий территориальный орган Росрыболовства принимает решение о предоставлении или отказе в предоставлении водных биоресурсов в пользование, и в течение трех рабочих дней уведомляет заявителя о принятом решении на почтовый адрес или адрес электронной почты, указанный в заявке.

104. Результатом административной процедуры является утверждение приказа территориального органа Росрыболовства о предоставлении водных биоресурсов в пользование для осуществления рыболовства в целях обеспечения ведения традиционного образа жизни и осуществления традиционной хозяйственной деятельности коренных малочисленных народов Севера, Сибири и Дальнего Востока Российской Федерации или отказ в предоставлении водных биоресурсов в пользование для указанных целей.

105. Копия приказа территориального органа Росрыболовства направляется заявителю в 3-дневный срок после его издания почтовым отправлением или представляется заявителю лично.

106. Способом фиксации результата административной процедуры является регистрация приказа с присвоением номера и даты его утверждения и размещение приказа территориального органа Росрыболовства на официальном сайте территориального органа Росрыболовства в информационно-телекоммуникационной сети «Интернет», направление заявителю уведомления об отказе в принятии такого решения о предоставлении водных биоресурсов в пользование для указанных целей либо об отказе в предоставлении водных биоресурсов в пользование для указанных целей.

#### **IV. Формы контроля за предоставлением государственной услуги**

**Порядок осуществления текущего контроля за соблюдением и исполнением ответственными должностными лицами положений Регламента и иных нормативных правовых актов, устанавливающих требования к предоставлению государственной услуги, а также принятия ими решений**

107. Текущий контроль за соблюдением административных процедур по предоставлению государственной услуги осуществляется руководителем Росрыболовства (территориального органа Росрыболовства).

108. Должностные лица Росрыболовства (территориального органа Росрыболовства) обеспечивают сохранность сведений, составляющих служебную, банковскую, налоговую или коммерческую тайну, ставших им известными при предоставлении государственной услуги, и несут установленную законодательством Российской Федерации ответственность за разглашение этих сведений.

109. Текущий контроль осуществляется путем проведения заместителями руководителя Росрыболовства (территориального органа Росрыболовства), начальниками структурных подразделений Росрыболовства (территориального органа Росрыболовства) плановых и внеплановых проверок соблюдения и исполнения должностными лицами Росрыболовства (территориального органа Росрыболовства) положений Регламента, иных нормативных правовых актов Российской Федерации, устанавливающих требования к предоставлению государственной услуги.

**Порядок и периодичность осуществления плановых и внеплановых проверок полноты и качества предоставления государственной услуги, в том числе порядок и формы контроля за полнотой и качеством предоставления государственной услуги**

110. Контроль за полнотой и качеством предоставления государственной услуги включает в себя проведение проверок, выявление и устранение нарушений прав индивидуальных предпринимателей и юридических лиц по рассмотрению, принятию решений и подготовке ответов на их обращения,

содержащие жалобы на решения, действия (бездействие) должностных лиц Росрыболовства (территориального органа Росрыболовства).

111. Проведение плановых проверок осуществляется постоянно в ходе исполнения административных процедур, предусмотренных Регламентом, внеплановых – по мере поступления жалоб.

112. Плановая проверка проводится ежегодно в сроки, установленные соответствующим приказом Росрыболовства (территориального органа Росрыболовства).

При проведении плановой проверки проверяется соответствие действий и принимаемых решений должностного лица, ответственного за предоставление государственной услуги, положениям Регламента и иным нормативным правовым актам, регулирующим предоставление государственной услуги.

113. Внеплановая проверка проводится по мере поступления жалоб на действия (бездействие) или решение должностного лица Росрыболовства (территориального органа Росрыболовства), принятое им в процессе предоставления государственной услуги.

114. Результаты проведения плановых и внеплановых проверок оформляются актом, в котором указываются выявленные недостатки, предложения по их устранению, и докладываются руководителю Росрыболовства (территориального органа Росрыболовства) либо уполномоченному заместителю для принятия мер, предусмотренных законодательством Российской Федерации.

**Ответственность должностных лиц Росрыболовства  
(территориального органа Росрыболовства) за решения и действия  
(бездействие), принимаемые (осуществляемые) ими в ходе предоставления  
государственной услуги**

115. По результатам проведенных проверок в случае выявления нарушений прав заявителей, причиненных действиями (бездействием) должностных лиц Росрыболовства (территориального органа Росрыболовства) и решениями, принимаемыми ими в ходе предоставления государственной

услуги, осуществляется привлечение виновных лиц к ответственности в соответствии с законодательством Российской Федерации.

**Положения, характеризующие требования к порядку и формам контроля за предоставлением государственной услуги, в том числе со стороны граждан, их объединений и организаций**

116. Контроль за предоставлением государственной услуги со стороны граждан, их объединений и организаций является самостоятельной формой контроля и осуществляется путем направления обращений в Росрыболовство (территориальный орган Росрыболовства), а также путем обжалования действий (бездействия) и решений, принятых (осуществляемых) в ходе предоставления государственной услуги в вышестоящие органы государственной власти.

**V. Досудебный (внесудебный) порядок обжалования решений и действий (бездействия) Росрыболовства (территориального органа Росрыболовства), а также его должностных лиц**

**Информация для заявителя о его праве подать жалобу на решение и (или) действие (бездействие) федерального органа исполнительной власти и (или) его должностных лиц и федеральных государственных служащих при предоставлении государственной услуги**

117. Заявитель может обратиться с жалобой на действия (бездействие) и решения, принятые в ходе предоставления государственной услуги.

118. Основанием для начала досудебного (внесудебного) обжалования является поступление жалобы в Росрыболовство (территориальное управление Росрыболовства).

119. Заявители имеют право на обжалование действий или бездействия должностных лиц в Росрыболовство (территориальное управление Росрыболовства), а также принимаемых ими решений при предоставлении государственной услуги в следующих случаях:

1) нарушение срока регистрации запроса заявителя о предоставлении государственной услуги;



- 2) нарушение срока предоставления государственной услуги;
- 3) требование у заявителя документов, не предусмотренных нормативными правовыми актами Российской Федерации для предоставления государственной услуги;
- 4) отказ в приеме документов, предоставление которых предусмотрено нормативными правовыми актами Российской Федерации для предоставления государственной услуги;
- 5) отказ в предоставлении государственной услуги, если основания отказа не предусмотрены федеральными законами и принятыми в соответствии с ними иными нормативными правовыми актами Российской Федерации;
- 6) затребование с заявителя при предоставлении государственной услуги платы, не предусмотренной нормативными правовыми актами Российской Федерации;
- 7) отказ должностного лица органа, предоставляющего государственную услугу, в исправлении допущенных опечаток и ошибок в выданных в результате предоставления государственной услуги документах либо нарушение установленного срока таких исправлений.

120. При рассмотрении жалобы заявитель имеет право:

- 1) представлять дополнительные документы и материалы либо обращаться с просьбой об их истребовании, в том числе в электронном виде;
- 2) знакомиться с документами и материалами, касающимися рассмотрения жалобы, если это не затрагивает права, свободы и законные интересы других лиц и если в указанных документах и материалах не содержатся сведения, составляющие государственную или иную охраняемую федеральным законом тайну;
- 3) получать письменный ответ по существу поставленных в жалобе вопросов;
- 4) обращаться с жалобой на принятое по жалобе решение или на действие (бездействие) в связи с рассмотрением жалобы в административном и (или) судебном порядке в соответствии с законодательством Российской Федерации;
- 5) обращаться с заявлением о прекращении рассмотрения жалобы.

## Предмет жалобы

121. Предметом досудебного (внесудебного) обжалования является нарушение прав и законных интересов заявителя, противоправные решения, действия (бездействие) должностных лиц и работников Росрыболовства (территориального управления Росрыболовства) при предоставлении государственной услуги, нарушение положений настоящего Регламента, некорректное поведение или нарушение служебной этики в ходе предоставления государственной услуги.

122. Жалоба должна содержать:

наименование органа, предоставляющего государственную услугу, должностного лица органа, предоставляющего государственную услугу, либо государственного служащего, решения и действия (бездействие) которых обжалуются;

фамилию, имя, отчество (последнее - при наличии), сведения о месте жительства заявителя – индивидуального предпринимателя либо наименование, сведения о месте нахождения заявителя - юридического лица, а также номер (номера) контактного телефона, адрес (адреса) электронной почты (при наличии) и почтовый адрес, по которым должен быть направлен ответ заявителю, за исключением случая, когда жалоба направляется способом, указанным в подпункте «в» пункта 125 настоящего Регламента;

сведения об обжалуемых решениях и действиях (бездействии) органа, предоставляющего государственную услугу, должностного лица органа, предоставляющего государственную услугу, либо государственного служащего;

доводы, на основании которых заявитель не согласен с решением и действием (бездействием) органа, предоставляющего государственную услугу, должностного лица органа, предоставляющего государственную услугу, либо государственного служащего. Заявителем могут быть представлены документы (при наличии), подтверждающие доводы заявителя, либо их копии.

**Органы государственной власти и уполномоченные  
на рассмотрение жалобы должностные лица,  
которым может быть направлена жалоба**

123. Жалобы на решения, принятые руководителем Росрыболовства, подаются в Минсельхоз России и рассматриваются в соответствии с Правилами подачи и рассмотрения жалоб на решения и действия (бездействие) федеральных органов исполнительной власти и их должностных лиц, федеральных государственных служащих, должностных лиц государственных внебюджетных фондов Российской Федерации, утвержденными постановлением Правительства Российской Федерации от 16 августа 2012 г. № 840.

Жалобы на действие (бездействие) ответственных исполнителей рассматриваются начальником соответствующего структурного подразделения.

Жалобы на решения, принятые руководителем территориального органа Росрыболовства, подаются в Росрыболовство и рассматриваются в порядке, установленном настоящим разделом.

**Порядок подачи и рассмотрения жалобы**

124. Жалоба подлежит регистрации не позднее следующего рабочего дня со дня ее поступления в Росрыболовство (территориальное управление Росрыболовства).

125. Жалоба подается в письменной форме на бумажном носителе, в электронной форме или может быть принята при личном приеме заявителя. Жалоба может быть направлена по почте по адресу, указанному в пункте 4 настоящего Регламента.

В электронной форме жалоба может быть подана посредством:

а) федеральной государственной информационной системы «Единый портал государственных и муниципальных услуг (функций)»;

б) официального сайта Росрыболовства (территориального управления Росрыболовства) в информационно-телекоммуникационной сети «Интернет» ([www.fish.gov.ru](http://www.fish.gov.ru));

в) портала федеральной государственной информационной системы, обеспечивающей процесс досудебного (внесудебного) обжалования решений и действий (бездействия), совершенных при предоставлении государственных и

муниципальных услуг органами, предоставляющими государственные и муниципальные услуги, их должностными лицами, государственными и муниципальными служащими (далее - система досудебного обжалования) с использованием информационно-телекоммуникационной сети «Интернет».

### **Сроки рассмотрения жалобы**

126. Жалоба, поступившая в Росрыболовство, подлежит рассмотрению должностным лицом, наделенным полномочиями по рассмотрению жалоб, в течение пятнадцати рабочих дней со дня ее регистрации, а в случае обжалования отказа органа, предоставляющего государственную услугу, должностного лица органа, предоставляющего государственную услугу, приеме документов у заявителя либо в исправлении допущенных опечаток и ошибок или в случае обжалования нарушения установленного срока таких исправлений - в течение пяти рабочих дней со дня ее регистрации.

В случае если жалоба на решения, принятые руководителем Росрыболовства, подана заявителем в Росрыболовство, в течение 3 рабочих дней со дня ее регистрации Росрыболовство направляет жалобу в Минсельхоз России и в письменной форме информирует заявителя о перенаправлении жалобы.

При этом срок рассмотрения жалобы исчисляется со дня регистрации жалобы в уполномоченном на ее рассмотрение органе.

### **Перечень оснований для приостановления рассмотрения жалобы в случае, если возможность приостановления предусмотрена законодательством Российской Федерации**

127. Основания для приостановления рассмотрения жалобы отсутствуют.

### **Результат рассмотрения жалобы**

128. По результатам рассмотрения жалобы Росрыболовство принимает одно из следующих решений:

удовлетворяет жалобу, в том числе в форме отмены принятого решения, исправления допущенных Агентством опечаток и ошибок в выданных в

результате предоставления государственной услуги документах, возврата заявителю денежных средств, взимание которых не предусмотрено нормативными правовыми актами Российской Федерации;

отказывает в удовлетворении жалобы.

129. В случае установления в ходе или по результатам рассмотрения жалобы признаков состава административного правонарушения или преступления в Росрыболовство или территориальное управление Росрыболовства в установленном порядке незамедлительно направляет имеющиеся материалы в органы прокуратуры.

#### **Порядок информирования заявителя о результатах рассмотрения жалобы**

130. Не позднее дня, следующего за днем принятия решения, указанного в пункте 128 настоящего Регламента, заявителю в письменной форме и по желанию заявителя в электронной форме направляется мотивированный ответ о результатах рассмотрения жалобы. В случае если жалоба была направлена способом, указанным в подпункте «в» пункта 125 настоящего Регламента, ответ заявителю направляется посредством системы досудебного обжалования.

#### **Порядок обжалования решения по жалобе**

131. Заявитель вправе обжаловать решения по жалобе вышестоящим должностным лицам.

132. Решение по результатам рассмотрения жалобы заявитель вправе обжаловать в судебном порядке.

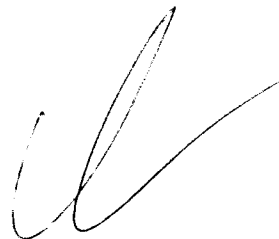
#### **Право заявителя на получение информации и документов, необходимых для обоснования и рассмотрения жалобы**

133. Заявитель имеет право на получение информации и документов, необходимых для обоснования и рассмотрения жалобы.

### Способы информирования заявителей о порядке подачи и рассмотрения жалобы

134. Информацию о порядке подачи и рассмотрения жалобы можно получить следующими способами:

- 1) в информационно-телекоммуникационной сети «Интернет» на официальном сайте Росрыболовства ([www.fish.gov.ru](http://www.fish.gov.ru));
- 2) через «Единый портал государственных и муниципальных услуг (функций)»;
- 3) по телефонам, указанным в пункте 4 настоящего Регламента;
- 4) личным общением со специалистами Росрыболовства или территориальных управлений Росрыболовства предварительно договорившись о встрече по телефонам, указанным в пункте 4 настоящего Регламента.



Приложение № 1  
к Административному регламенту  
Федерального агентства по  
рыболовству по предоставлению  
государственной услуги по  
подготовке и принятию решения  
о предоставлении водных  
биологических ресурсов  
в пользование

**МЕСТО НАХОЖДЕНИЯ, СПРАВОЧНЫЕ ТЕЛЕФОНЫ И  
ГРАФИК РАБОТЫ ТЕРРИТОРИАЛЬНЫХ УПРАВЛЕНИЙ  
РОСРЫБОЛОВСТВА**

**Амурское территориальное управление Росрыболовства**

Закрепленные территории: Хабаровский край, Еврейская автономная область, Амурская область.

Адрес: 680000, г. Хабаровск, ул. Ленина, д. 4.

Телефон: 8 (4212) 450-801; 450-802; 450-803.

Официальный сайт: <http://www.atu-fishcom.ru/>

E-mail: [amur\\_fish@mail.ru](mailto:amur_fish@mail.ru)

График работы:

понедельник	9.00 -18.00 (перерыв 13.00 – 13.45)
вторник	9.00 -18.00 (перерыв 13.00 – 13.45)
среда	9.00 -18.00 (перерыв 13.00 – 13.45)
четверг	9.00 -18.00 (перерыв 13.00 – 13.45)
пятница	9.00 -16.45 (перерыв 13.00 – 13.45)
суббота	Выходной
воскресенье	Выходной

**Азово-Черноморское территориальное управление Росрыболовства**

Закрепленные территории: Республика Адыгея, Карачаево-Черкесская Республика, Республика Крым, Краснодарский край, Ставропольский край, Волгоградская область, Воронежская область, Липецкая область, Ростовская область, Саратовская область, город федерального значения Севастополь.

Адрес: 344002, г. Ростов-на-Дону, ул. Береговая, д. 21/2.

Телефон: 8 (863) 200-11-97; 280-05-39; 262-49-31 (ф).

Официальный сайт: <http://www.rostov-fishcom.ru/>

E-mail: [uprav-ter@yandex.ru](mailto:uprav-ter@yandex.ru)

График работы:

понедельник	9.00 -18.00 (перерыв 13.00 – 13.45)
вторник	9.00 -18.00 (перерыв 13.00 – 13.45)
среда	9.00 -18.00 (перерыв 13.00 – 13.45)
четверг	9.00 -18.00 (перерыв 13.00 – 13.45)
пятница	9.00 -16.45 (перерыв 13.00 – 13.45)
суббота	Выходной
воскресенье	Выходной

### **Ангаро-Байкальское территориальное управление**

Закрепленные территории: Республика Бурятия, Иркутская область, Забайкальский край.

Адрес: 670000, Республика Бурятия, г. Улан-Удэ, ул. Смолина, д. 18.

Тел.: 8 (3012) 21-85-15; 21-15-18; 21-86-13; 21-84-83 (ф).

Официальный сайт: <http://www.abturr.ru/>

E-mail: [abturr@mail.ru](mailto:abturr@mail.ru)

График работы:

понедельник	8.00 -17.00 (перерыв 12.00 – 12.45)
вторник	8.00 -17.00 (перерыв 12.00 – 12.45)
среда	8.00 -17.00 (перерыв 12.00 – 12.45)
четверг	8.00 -17.00 (перерыв 12.00 – 12.45)
пятница	8.00 -15.45 (перерыв 12.00 – 12.45)
суббота	Выходной
воскресенье	Выходной

### **Баренцево-Беломорское территориальное управление Росрыболовства**

Закрепленные территории: Мурманская область.

Адрес: 183038, г. Мурманск, ул. Коминтерна, д. 7.

Телефон: 8 (8152) 79-81-26; 79-81-00 (ф).

Официальный сайт: <http://bbtu.ru/>

E-mail: [murmansk@bbtu.ru](mailto:murmansk@bbtu.ru)

График работы:

понедельник	8.30 -17.15 (перерыв 13.00 – 13.45)
вторник	8.30 -17.15 (перерыв 13.00 – 13.45)



среда	8.30 -17.15 (перерыв 13.00 – 13.45)
четверг	8.30 -17.15 (перерыв 13.00 – 13.45)
пятница	8.30 -17.15 (перерыв 13.00 – 13.45)
суббота	Выходной
воскресенье	Выходной

### **Верхневолжское территориальное управление**

Закрепленные территории: Вологодская область (Череповецкий район), Ивановская область, Костромская область, Нижегородская область, Тверская область, Ярославская область.

Адрес: 170100, г. Тверь, ул. Вокзальная 1.

Телефон: 8 (4822) 34-35-91; 34-28-11; 35-89-24; 34 25 30 (ф).

Официальный сайт: <http://www.vvtu.ru/>

E-mail: [msvil@mail.ru](mailto:msvil@mail.ru); [volgater@ocenter.ru](mailto:volgater@ocenter.ru)

График работы:

понедельник	9.00 -18.00 (перерыв 13.00 – 13.45)
вторник	9.00 -18.00 (перерыв 13.00 – 13.45)
среда	9.00 -18.00 (перерыв 13.00 – 13.45)
четверг	9.00 -18.00 (перерыв 13.00 – 13.45)
пятница	9.00 -16.45 (перерыв 13.00 – 13.45)
суббота	Выходной
воскресенье	Выходной

### **Верхнеобское территориальное управление**

Закрепленные территории: Республика Алтай, Алтайский край, Кемеровская область, Новосибирская область, Омская область, Томская область.

Адрес: 630700 Новосибирск, ул. Писарева, д. 1.

Телефон: 8 (383) 221-36-69; 221-44-90 .

Официальный сайт: <http://www.vtu-nsk.ru/>

E-mail: [rybal966@rambler.ru](mailto:rybal966@rambler.ru); [uprav-nsk@mail.ru](mailto:uprav-nsk@mail.ru)

График работы:

понедельник	9.00 -18.00 (перерыв 13.00 – 13.45)
вторник	9.00 -18.00 (перерыв 13.00 – 13.45)
среда	9.00 -18.00 (перерыв 13.00 – 13.45)
четверг	9.00 -18.00 (перерыв 13.00 – 13.45)
пятница	9.00 -16.45 (перерыв 13.00 – 13.45)
суббота	Выходной

воскресенье                      Выходной

**Волжско-Каспийское территориальное управление Росрыболовства**

Закрепленные территории: Республика Калмыкия, Астраханская область, Волгоградская область, Саратовская область.

Адрес: 414052, г. Астрахань, ул. Яблочкова, д. 38-а.

Телефон: 8 (8512) 38-79-89; 38-79-39; 8 (927) 280-55-55.

Официальный сайт: <http://www.vkterupr.ru/>

E-mail: [vk\\_ter\\_upr@mail.ru](mailto:vk_ter_upr@mail.ru); [vk\\_ter\\_upr@mail.ru](mailto:vk_ter_upr@mail.ru)

График работы:

понедельник	8.00 -17.00 (перерыв 12.00 – 13.00)
вторник	8.00 -17.00 (перерыв 12.00 – 13.00)
среда	8.00 -17.00 (перерыв 12.00 – 13.00)
четверг	8.00 -17.00 (перерыв 12.00 – 13.00)
пятница	8.00 -17.00 (перерыв 12.00 – 13.00)
суббота	Выходной
воскресенье	Выходной

**Двинско-Печорское территориальное управление**

Закрепленные территории: Республика Коми, Ненецкий АО, Архангельская область.

Адрес: 163061, г. Архангельск, ул. Чумбарова-Лучинского, д. 46.

Тел.: 8 (8182) 21-59-01.

Официальный сайт: <http://www.arhfish.ru/>

E-mail: [arhfish@yandex.ru](mailto:arhfish@yandex.ru)

График работы:

понедельник	9.00 -18.15 (перерыв 12.30 – 13.30)
вторник	9.00 -18.15 (перерыв 12.30 – 13.30)
среда	9.00 -18.15 (перерыв 12.30 – 13.30)
четверг	9.00 -18.15 (перерыв 12.30 – 13.30)
пятница	9.00 -17.00 (перерыв 12.30 – 13.30)
суббота	Выходной
воскресенье	Выходной

**Енисейское территориальное управление**

Закрепленные территории: Республика Тыва, Хакасия, Красноярский край.

Адрес: 660093, г. Красноярск, Остров отдыха, стр. 19, а/я 25492

Тел.: 8 (3912) 36-19-30; 8 (3912) 36-57-27 (ф)

Официальный сайт: <http://www.enisey-rosfish.ru>

E-mail: [krasnoyarsk@enisey-rosfish.ru](mailto:krasnoyarsk@enisey-rosfish.ru)

График работы:

понедельник	9.00 -18.00 (перерыв 12.00 – 13.00)
вторник	9.00 -18.00 (перерыв 12.00 – 13.00)
среда	9.00 -18.00 (перерыв 12.00 – 13.00)
четверг	9.00 -18.00 (перерыв 12.00 – 13.00)
пятница	9.00 -18.00 (перерыв 12.00 – 13.00)
суббота	Выходной
воскресенье	Выходной

### **Западно-Балтийское территориальное управление**

Закрепленные территории: Калининградская область.

Адрес: 236000, г. Калининград, ул. Кирова, д. 15.

Тел.: 8 (4012) 99-22-20; 99-22-24; 99-22-21(ф).

Официальный сайт: <http://www.zbtu39.ru/>

E-mail: [zbtb@mail.ru](mailto:zbtb@mail.ru)

График работы:

понедельник	8.30 -17.30 (перерыв 13.00 – 14.00)
вторник	8.30 -17.30 (перерыв 13.00 – 14.00)
среда	8.30 -17.30 (перерыв 13.00 – 14.00)
четверг	8.30 -17.30 (перерыв 13.00 – 14.00)
пятница	8.30 -17.30 (перерыв 13.00 – 14.00)
суббота	Выходной
воскресенье	Выходной

### **Западно-Каспийское территориальное управление**

Закрепленные территории: Республика Дагестан, Кабардино-Балкария, Северная Осетия-Алания, Чеченская Республика, Республика Ингушетия.

Адрес: 367000, г. Махачкала, ул. Даниялова, д. 26.

Тел.: 8 (8722) 52-01-35; 52-01-36; 52-01-34; 67-82-59.

Официальный сайт: <http://www.zkturr.ru/>

E-mail: [zk-ter-upr@mail.ru](mailto:zk-ter-upr@mail.ru)

График работы:

понедельник	9.00 -18.00 (перерыв 13.00 – 14.00)
вторник	9.00 -18.00 (перерыв 13.00 – 14.00)
среда	9.00 -18.00 (перерыв 13.00 – 14.00)
четверг	9.00 -18.00 (перерыв 13.00 – 14.00)
пятница	9.00 -18.00 (перерыв 13.00 – 14.00)
суббота	Выходной
воскресенье	Выходной

### **Ленское территориальное управление**

Закрепленные территории: Республика Саха (Якутия).

Адрес: 677027, г. Якутск, ул. Каландаришвили, д. 5

Тел.: 8 (4112) 35-41-92; 36-42-28; 36-63-45 (ф); 32-13-31(ф).

Официальный сайт: <http://ltufar.ru/>

E-mail: [LTU.FAR@rambler.ru](mailto:LTU.FAR@rambler.ru)

График работы:

понедельник	9.00 -18.00 (перерыв 13.00 – 14.00)
вторник	9.00 -18.00 (перерыв 13.00 – 14.00)
среда	9.00 -18.00 (перерыв 13.00 – 14.00)
четверг	9.00 -18.00 (перерыв 13.00 – 14.00)
пятница	9.00 -18.00 (перерыв 13.00 – 14.00)
суббота	Выходной
воскресенье	Выходной

### **Московско-Окское территориальное управление**

Закрепленные территории: Белгородская область, Брянская область, Владимирская область, Калужская область, Курская область, Московская область и г. Москва, Орловская область, Рязанская область, Смоленская область, Тамбовская область, Тульская область.

Адрес: 117105, г. Москва, Варшавское шоссе, д. 39-а.

Тел.: 8 (499) 615-98-22; 615-98-21.

Официальный сайт: <http://www.moktu.ru/>

E-mail: [info@moktu.ru](mailto:info@moktu.ru)

График работы:

понедельник	9.00 -18.00 (перерыв 13.00 – 13.45)
вторник	9.00 -18.00 (перерыв 13.00 – 13.45)

среда	9.00 -18.00 (перерыв 13.00 – 13.45)
четверг	9.00 -18.00 (перерыв 13.00 – 13.45)
пятница	9.00 -16.45 (перерыв 13.00 – 13.45)
суббота	Выходной
воскресенье	Выходной

### **Нижнеобское территориальное управление**

Закрепленные территории: Курганская область, Свердловская область, Тюменская область, Челябинская область, Ханты-Мансийский АО, Ямало-Ненецкий АО.

Адрес: 625016, г. Тюмень, ул. 30 лет Победы, д. 52.

Тел.: 8 (3452) 338-566; 338-545; 333-902; 334-218; 333- 603 (ф).

Официальный сайт: <http://www.noturfish.ru/>

E-mail: [notur@mail.ru](mailto:notur@mail.ru)

График работы:

понедельник	9.00 -18.00 (перерыв 13.00 – 13.45)
вторник	9.00 -18.00 (перерыв 13.00 – 13.45)
среда	9.00 -18.00 (перерыв 13.00 – 13.45)
четверг	9.00 -18.00 (перерыв 13.00 – 13.45)
пятница	9.00 -16.45 (перерыв 13.00 – 13.45)
суббота	Выходной
воскресенье	Выходной

### **Охотское территориальное управление**

Закрепленные территории: Магаданская область.

Адрес: 685024, г. Магадан, ул. Нагаевская, д. 51.

Тел.: 8 (4132) 60-84-57; 64-33-65; 64-33-62; 64-33-61; 64-33-67 (ф).

Официальный сайт: <http://www.magfishcom.ru/>

E-mail: [office@magfishcom.ru](mailto:office@magfishcom.ru)

График работы:

понедельник	9.00 -18.00 (перерыв 13.00 – 13.45)
вторник	9.00 -18.00 (перерыв 13.00 – 13.45)
среда	9.00 -18.00 (перерыв 13.00 – 13.45)
четверг	9.00 -18.00 (перерыв 13.00 – 13.45)
пятница	9.00 -16.45 (перерыв 13.00 – 13.45)
суббота	Выходной

воскресенье

Выходной

**Приморское территориальное управление**

Закрепленные территории: Приморский край.

Адрес: 690091, г. Владивосток, ул. Петра Великого, д. 2.

Тел.: 8 (4232) 26-88-60; 41-10-99; 22-49-23; 26-72-98 (ф).

Официальный сайт: <http://prim-fishcom.ru/>E-mail: [Primterdep@prim-fishcom.ru](mailto:Primterdep@prim-fishcom.ru)

График работы:

понедельник	9.00 -18.00 (перерыв 13.00 – 13.45)
вторник	9.00 -18.00 (перерыв 13.00 – 13.45)
среда	9.00 -18.00 (перерыв 13.00 – 13.45)
четверг	9.00 -18.00 (перерыв 13.00 – 13.45)
пятница	9.00 -16.45 (перерыв 13.00 – 13.45)
суббота	Выходной
воскресенье	Выходной

**Сахалино-Курильское территориальное управление**

Закрепленные территории: Сахалинская область.

Адрес: 693006, г. Южно-Сахалинск, ул. Емельянова, д. 43-а.

Тел.: 8 (4242) 75-34-66; 75-22-83; 75-34-16; 75-23-26 (ф).

Официальный сайт: <http://sakhfishcom.ru/>E-mail: [syugo@sakhrybvod.ru](mailto:syugo@sakhrybvod.ru)

График работы:

понедельник	9.00 -18.00 (перерыв 13.00 – 14.00)
вторник	9.00 -18.00 (перерыв 13.00 – 14.00)
среда	9.00 -18.00 (перерыв 13.00 – 14.00)
четверг	9.00 -18.00 (перерыв 13.00 – 14.00)
пятница	9.00 -18.00 (перерыв 13.00 – 14.00)
суббота	Выходной
воскресенье	Выходной

**Северо-Восточное территориальное управление**

Закрепленные территории: Камчатский край, Чукотский АО, Чукотский АО.

Адрес: 683009, г. Петропавловск-Камчатский, ул. Академика Королева, д. 58.

Тел.: 8 (4152) 23-58-01; 23-58-20; 41-71-17; 46-76-46 (ф).

Официальный сайт: <http://www.terkamfish.ru/>

E-mail: [svrybolovstvo@terkamfish.ru](mailto:svrybolovstvo@terkamfish.ru)

График работы:

понедельник	9.00 -18.00 (перерыв 12.30 – 13.30)
вторник	9.00 -18.00 (перерыв 12.30 – 13.30)
среда	9.00 -18.00 (перерыв 12.30 – 13.30)
четверг	9.00 -18.00 (перерыв 12.30 – 13.30)
пятница	9.00 -18.00 (перерыв 12.30 – 13.30)
суббота	Выходной
воскресенье	Выходной

### **Северо-Западное территориальное управление**

Закрепленные территории: Санкт-Петербург, Ленинградская область, Республика Карелия, Вологодская область, Новгородская область, Псковская область.

Адрес: 191123, г. Санкт-Петербург, Манежный переулок, д.14.

Тел.: 8 (812) 325-84-09; 315-29-13; 325-83-01 (ф).

Официальный сайт: [www.sztuspb.ru](http://www.sztuspb.ru)

E-mail: [sztyr@mail.ru](mailto:sztyr@mail.ru)

График работы:

понедельник	9.00 -18.00 (перерыв 13.00 – 13.45)
вторник	9.00 -18.00 (перерыв 13.00 – 13.45)
среда	9.00 -18.00 (перерыв 13.00 – 13.45)
четверг	9.00 -18.00 (перерыв 13.00 – 13.45)
пятница	9.00 -16.45 (перерыв 13.00 – 13.45)
суббота	Выходной
воскресенье	Выходной

### **Средневолжское территориальное управление**

Закрепленные территории: Республика Башкортостан, Республика Марий Эл, Республика Мордовия, Удмурдская Республика, Чувашская Республика, Пермский край, Кировская область, Оренбургская область, Пензенская область, Самарская область, Саратовская область, Ульяновская область, Республика Татарстан.

Адрес: 443096, г. Самара, ул. Владимирская, д. 1-а.

Тел.: 8 (846) 270-97-33; 270-97-31; 372-26-62 (ф).

Официальный сайт: <http://samara-fish.ru/>

E-mail: [rosribolovstvo@mystep.ru](mailto:rosribolovstvo@mystep.ru)

График работы:

понедельник	9.00 -18.00 (перерыв 12.30 – 13.15)
вторник	9.00 -18.00 (перерыв 12.30 – 13.15)
среда	9.00 -18.00 (перерыв 12.30 – 13.15)
четверг	9.00 -18.00 (перерыв 12.30 – 13.15)
пятница	9.00 -16.45 (перерыв 12.30 – 13.15)
суббота	Выходной
воскресенье	Выходной





Приложение № 2  
к Административному  
регламенту Федерального  
агентства по рыболовству по  
предоставлению государственной  
услуги по подготовке и принятию  
решения о предоставлении  
водных биологических ресурсов  
в пользование

Форма

**ЗАЯВКА**

о предоставлении водных биологических ресурсов в пользование для  
осуществления рыболовства в научно-исследовательских  
и контрольных целях<sup>1</sup>

1. Заявитель: \_\_\_\_\_  
(юридическое лицо - полное наименование, место нахождения, телефон,  
факс, адрес электронной почты)

1.1. Сведения о нахождении или ненахождении заявителя под контролем  
иностранного инвестора: \_\_\_\_\_

1.2. Сведения (№ и дата) о решении ФАС России, оформленном на  
основании решения Правительственной комиссии по контролю за  
осуществлением иностранных инвестиций в Российской Федерации  
(заполняется в отношении юридического лица, планирующего осуществлять  
рыболовство, в случае, если контроль иностранного инвестора в отношении  
такого юридического лица установлен в порядке, предусмотренном  
Федеральным законом от 29 апреля 2008 г. № 57-ФЗ «О порядке  
осуществления иностранных инвестиций в хозяйственные общества,  
имеющие стратегическое значение для обеспечения обороны страны и  
безопасности государства»): \_\_\_\_\_

2. Виды, объемы добычи (вылова) водных биологических ресурсов, район  
работ, планируемые сроки и координаты работ, связанных с изъятием  
водных биологических ресурсов:

№	Вид водных биологических ресурсов (русское и латинское название, пол, стадия жизненного цикла)	Объем добычи (вылова) водных биологических ресурсов (в тоннах), для водорослей (в тоннах - из расчета веса сырой массы), для морских млекопитающих (в штуках)	Район работ (рыбохозяйственная зона (подзона), водный объект)	Координаты работ (географическая широта и долгота в градусах, минутах и долях минут) <sup>2</sup>	Планируемые сроки начала и окончания работ (число, месяц, год)
1	2	3	4	5	6

3. Сведения о программах, для реализации которых запрашиваются объемы на добычу (вылов) водных биологических ресурсов:

а) название программы выполнения научно-исследовательских работ \_\_\_\_\_

б) разработчик(и) программы выполнения научно-исследовательских работ (с указанием Ф.И.О., должности, ученой степени и места работы) \_\_\_\_\_

в) цели и задачи проводимых исследований (работ) \_\_\_\_\_

г) виды исследований (работ), краткая характеристика метода проведения исследований \_\_\_\_\_

д) информация о выполнении аналогичных исследований (работ) в предыдущие годы \_\_\_\_\_

4. Информация о судах, которые будут использоваться для осуществления добычи (вылова) водных биологических ресурсов (заполняется для каждого судна отдельно):

а) тип судна, название, бортовой номер \_\_\_\_\_

б) государство флага \_\_\_\_\_

в) судовладелец \_\_\_\_\_  
(официальное наименование организации, место нахождения, телефон, факс, адрес электронной почты)

г) номер и дата регистрации договора аренды судна (если судно арендовано) \_\_\_\_\_

д) порт приписки \_\_\_\_\_

е) сведения о нарушениях, допущенных судном за предыдущий календарный год \_\_\_\_\_

ж) сведения о техническом оснащении судна (орудия добычи (вылова), навигационное и поисковое оборудование, средства связи) с указанием производителя, марки и технических характеристик \_\_\_\_\_

з) сведения о наличии системы контроля спутникового позиционирования судна \_\_\_\_\_

и) планируемая численность научной группы на борту судна \_\_\_\_\_

(с указанием Ф.И.О. членов группы, мест работы и должностей)

\_\_\_\_\_

5. Орудия добычи (вылова) и научное оборудование (кроме поименованных в пункте 5 настоящей заявки) с указанием производителя, марки и технических характеристик:

а) орудия добычи (вылова) (виды, количество, характеристика) \_\_\_\_\_

б) оборудование для биологических исследований \_\_\_\_\_

в) оборудование для взятия проб воды, грунта, донных отложений, биологических и других проб \_\_\_\_\_

г) обитаемые и необитаемые подводные аппараты \_\_\_\_\_

д) летательные аппараты \_\_\_\_\_

е) лабораторное оборудование \_\_\_\_\_

6. Планируемое использование водных биологических ресурсов после завершения исследований (работ):

а) пополнение музейных и научных коллекций \_\_\_\_\_

б) уничтожение и утилизация \_\_\_\_\_

в) иное \_\_\_\_\_

7. Планируемое использование результатов исследований (помимо указанных в программе выполнения научно-исследовательских работ):

а) подготовка материалов общего допустимого улова водных биологических ресурсов и промысловых прогнозов \_\_\_\_\_

б) фундаментальные научные исследования \_\_\_\_\_

в) исследования в области охраны окружающей среды \_\_\_\_\_

г) использование в учебном процессе \_\_\_\_\_

д) иное \_\_\_\_\_

8. Сведения о планируемых публикациях и международных обменах данными (указать материалы исследований, планируемые для открытой публикации, передачи иностранным государствам (их юридическим лицам или гражданам), международным организациям): \_\_\_\_\_

9. Сроки представления и формы отчетов<sup>3</sup>: \_\_\_\_\_

10. Приложение (с указанием всех прилагаемых документов): на \_\_\_\_\_ листах.

Дата \_\_\_\_\_ Подпись заявителя<sup>4</sup> \_\_\_\_\_

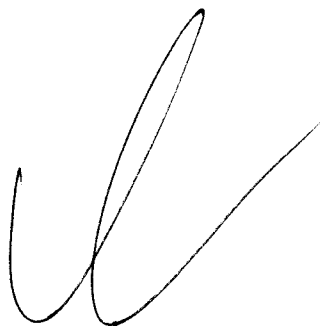
место печати (при наличии)

<sup>1</sup> – при составлении заявки заполняются все графы без помарок машинописным, в том числе компьютерным способом. При отсутствии данных для внесения в какую-либо графу заявки необходимо в указанной графе проставить слово «нет». Наличие пустых граф не допускается, за исключением случаев, установленных настоящим Регламентом.

<sup>2</sup> – графа может не заполняться в случае, если работы проводятся во внутренних водах Российской Федерации, за исключением внутренних морских вод Российской Федерации.

<sup>3</sup> – срок представления отчета об объемах добытых (выловленных) водных биологических ресурсов, но не более одного месяца со дня окончания работ; срок представления в территориальные органы Росрыболовства информации о результатах контрольных ловов, осуществляемых при добыче (вылове) водных биологических ресурсов в научно-исследовательских и контрольных целях, но не более двух суток после их осуществления; срок представления информации или отчета о научных результатах исследований, осуществляемых при добыче (вылове) водных биологических ресурсов в научно-исследовательских и контрольных целях, но не более 6 месяцев, следующих за годом, в котором заявитель осуществлял добычу (вылов) водных биологических ресурсов.

<sup>4</sup> – при направлении заявки в форме электронного документа, подписанного усиленной квалифицированной электронной подписью, или с использованием федеральной государственной информационной системы «Единый портал государственных и муниципальных услуг (функций)» собственноручной подписи не требуется.



Приложение № 3  
к Административному  
регламенту Федерального  
агентства по рыболовству по  
предоставлению государственной  
услуги по подготовке и принятию  
решения о предоставлении  
водных биологических ресурсов  
в пользование

Форма

**ЗАЯВКА**

о предоставлении водных биологических ресурсов в пользование для осуществления рыболовства в учебных и культурно-просветительских целях<sup>1</sup>

1. Заявитель:

---

(юридическое лицо - полное наименование, место нахождения, телефон, факс, адрес электронной почты)

1.1. Сведения о нахождении или ненахождении заявителя под контролем иностранного инвестора:

---

1.2. Сведения (№ и дата) о решении ФАС России, оформленном на основании решения Правительственной комиссии по контролю за осуществлением иностранных инвестиций в Российской Федерации (заполняется в отношении юридического лица, планирующего осуществлять рыболовство, в случае, если контроль иностранного инвестора в отношении такого юридического лица установлен в порядке, предусмотренном Федеральным законом от 29 апреля 2008 г. № 57-ФЗ «О порядке осуществления иностранных инвестиций в хозяйственные общества, имеющие стратегическое значение для обеспечения обороны страны и безопасности государства»):

---

2. Виды, объемы добычи (вылова) водных биологических ресурсов, район работ, планируемые сроки и координаты работ, связанных с изъятием водных биологических ресурсов:

№	Вид водных биологических ресурсов (русское и латинское название, пол, стадия жизненного цикла)	Объем добычи (вылова) водных биологических ресурсов (в тоннах), для водорослей (в тоннах - из расчета веса сырой массы), для морских млекопитающих (в штуках)	Район работ (рыбохозяйственная зона (подзона), водный объект)	Координаты работ (географическая широта и долгота в градусах, минутах и долях минут) <sup>2</sup>	Планируемые сроки начала и окончания работ (число, месяц, год)
1	2	3	4	5	6

3. Сведения о планах учебных и культурно-просветительских работ, для реализации которых запрашиваются объемы на добычу (вылов) водных биологических ресурсов:

- а) название плана \_\_\_\_\_  
(с указанием Ф.И.О., должности, ученой степени и места работы)
- б) разработчик плана \_\_\_\_\_
- в) цели и задачи проводимых работ \_\_\_\_\_
- г) характеристика метода (методика) проведения работ \_\_\_\_\_
- д) обоснование объемов добычи (вылова) водных биоресурсов \_\_\_\_\_
- е) информация о выполнении аналогичных работ в предыдущие годы \_\_\_\_\_

4. Информация о судах, которые будут использоваться для осуществления добычи (вылова) водных биологических ресурсов (заполняется для каждого судна отдельно):

- а) Тип судна, название, бортовой номер \_\_\_\_\_
- б) государство флага \_\_\_\_\_
- в) судовладелец \_\_\_\_\_  
(официальное наименование организации, место нахождения, телефон, факс, адрес электронной почты)
- г) номер и дата регистрации договора аренды судна (если судно арендовано) \_\_\_\_\_

д) порт приписки \_\_\_\_\_

е) сведения о нарушениях, допущенных судном за предыдущий календарный год \_\_\_\_\_

ж) сведения о техническом оснащении судна (орудия добычи (вылова), навигационное и поисковое оборудование, средства связи) с указанием производителя, марки и технических характеристик \_\_\_\_\_

з) сведения о наличии системы контроля спутникового позиционирования судна \_\_\_\_\_

5. Орудия добычи (вылова) и научное оборудование (кроме указанных в пункте 5 настоящей заявки) с указанием производителя, марки и технических характеристик:

а) орудия добычи (вылова) (виды, количество, характеристика) \_\_\_\_\_

б) оборудование для биологических исследований \_\_\_\_\_

в) оборудование для взятия проб воды, грунта, донных отложений, биологических и других проб \_\_\_\_\_

г) обитаемые и необитаемые подводные аппараты \_\_\_\_\_

д) летательные аппараты \_\_\_\_\_

е) лабораторное оборудование \_\_\_\_\_

6. Планируемое использование водных биологических ресурсов после завершения работ:

а) формирование коллекционных материалов для музеев, экспозиций, выставок \_\_\_\_\_

б) направление живых особей в зоопарки, цирки, дельфинарии и океанариумы (с указанием количества направляемых особей, государства-получателя, реквизитов контрактов) \_\_\_\_\_

в) использование в учебном процессе образовательных организаций \_\_\_\_\_

г) уничтожение и утилизация \_\_\_\_\_

д) иное \_\_\_\_\_

7. Срок представления отчета<sup>3</sup>: \_\_\_\_\_

8. Приложение (с указанием всех прилагаемых документов): на \_\_\_ листах.

Дата \_\_\_\_\_ Подпись заявителя<sup>4</sup> \_\_\_\_\_

место печати (при наличии)

<sup>1</sup> – при составлении заявки заполняются все графы без помарок машинописным, в том числе компьютерным способом. При отсутствии данных для внесения в какую-либо графу заявки необходимо в указанной графе проставить слово «нет». Наличие пустых граф не допускается, за исключением случаев, установленных настоящим Регламентом.

<sup>2</sup> – графа может не заполняться в случае, если работы проводятся во внутренних водах Российской Федерации, за исключением внутренних морских вод Российской Федерации.

<sup>3</sup> – срок представления отчета о результатах проведения мероприятий не более одного месяца со дня окончания работ.

<sup>4</sup> - при направлении заявки в форме электронного документа, подписанного усиленной квалифицированной электронной подписью, или с использованием федеральной государственной информационной системы «Единый портал государственных и муниципальных услуг (функций)» собственноручной подписи не требуется.



Приложение 4  
к Административному  
регламенту Федерального  
агентства по рыболовству по  
предоставлению государственной  
услуги по подготовке и принятию  
решения о предоставлении  
водных биологических ресурсов  
в пользование

Форма

**ЗАЯВКА**

о предоставлении водных биологических ресурсов в пользование для  
осуществления рыболовства в целях аквакультуры (рыбоводства)<sup>1</sup>

**I. Общие сведения**

**1. Заявитель:**

\_\_\_\_\_

(для юридических лиц – наименование и местонахождение, идентификационный номер налогоплательщика, контактный телефон; для индивидуальных предпринимателей – фамилия, имя, отчество, данные документа, удостоверяющего личность, место жительства, идентификационный номер налогоплательщика, контактный телефон)

1.1. Сведения о нахождении или ненахождении заявителя под контролем иностранного инвестора (заполняется в отношении юридического лица):

\_\_\_\_\_

1.2. Сведения о решении ФАС России (№ и дата), оформленном на основании решения Правительственной комиссии по контролю за осуществлением иностранных инвестиций в Российской Федерации (в случае, если контроль иностранного инвестора в отношении такого юридического лица установлен в порядке, предусмотренном Федеральным законом от 29 апреля 2008 г. № 57-ФЗ «О порядке осуществления иностранных инвестиций в хозяйственные общества, имеющие стратегическое значение для обеспечения обороны страны и безопасности государства»): \_\_\_\_\_

**II. Сведения о предоставлении водных биологических ресурсов  
в пользование**

2. Виды рыболовства, виды и объемы добычи (вылова) водных биологических ресурсов, планируемые сроки работ, связанных с изъятием водных биологических ресурсов, район работ, условия добычи (вылова) водных биологических ресурсов:

№	Вид рыболовства в целях аквакультуры (рыбоводства) (искусственное воспроизводство о водных биологических ресурсов / товарная аквакультура (товарное рыбоводство) / акклиматизация водных биологических ресурсов)	Вид водных биологических ресурсов (русское и латинское название)	Объем добычи (вылова) водных биологических ресурсов (в тоннах)	Планируемые сроки начала и окончания работ (число, месяц, год)	Условия добычи (вылова) водных биологических ресурсов		
					район работ (рыбохозяйственная зона (подзона), водный объект)	орудия добычи (вылова) (количество, виды, характеристика)	транспортировка
1	2	3	4	5	6	7	8

3. Сведения о программах выполнения работ в области аквакультуры (рыбоводства), для реализации которых запрашиваются объемы на вылов (добычу) водных биологических ресурсов:

а) название программы и ее разработчик, соисполнители (с указанием Ф.И.О., должности, ученой степени и места работы)

б) информация о выполнении аналогичных работ в предыдущие годы

4. Сооружения и оборудование, используемые в целях аквакультуры (рыбоводства) (описание, количество) \_\_\_\_\_

5. Планируемое использование водных биологических ресурсов после завершения работ:

а) формирование ремонтно-маточных стад \_\_\_\_\_

б) для ведения рыбоводства (аквакультуры), в том числе товарного рыбоводства \_\_\_\_\_

в) переработка \_\_\_\_\_

г) реализация \_\_\_\_\_

д) уничтожение и утилизация \_\_\_\_\_

III. Сведения о включении в план искусственного воспроизводства водных биологических ресурсов, в целях осуществления мероприятий по искусственному воспроизводству

6. Мероприятия по искусственному воспроизводству водных биологических ресурсов будут осуществляться в целях:

(указать один из следующих видов выполнения мероприятий: выполнения государственного задания; компенсации ущерба, нанесенного водным биоресурсам и среде их обитания; за счет собственных средств)

Деятельность, наносящая ущерб водным биоресурсам и среде их обитания при строительстве и реконструкции объектов капитального строительства,

внедрении новых технологических процессов и осуществлении иной деятельности, оказывающей воздействие на водные биоресурсы и среду их обитания согласована Росрыболовством письмом от \_\_\_\_\_ № \_\_\_\_\_ (далее – Согласование).

(заполняется в случае осуществления мероприятий по искусственному воспроизводству водных биологических ресурсов в целях компенсации ущерба, нанесенного водным биоресурсам и среде их обитания)

Год (на срок указанный в решении) <sup>2</sup>	Вид водного биологического ресурса	Объем выпуска водного биологического ресурса (млн.шт.)	Стадия выращивания водного биологического ресурса (молодь, личинки)	Средняя масса выпускаемой молоди (грамм)	Наименование водного объекта рыбохозяйственного значения, в который будет осуществлен выпуск водных биоресурсов с указанием субъекта Российской Федерации	Сроки выпуска молоди (личинки) водного биоресурса в водные объекты рыбохозяйственного значения <sup>3</sup>
1	2	3	4	5	6	7

В соответствии со статьей 45 Федерального закона от 20 декабря 2004 г. №166-ФЗ «О рыболовстве и сохранении водных биологических ресурсов» планы по искусственному воспроизводству водных биологических ресурсов формируются ежегодно на основании рекомендаций научно-исследовательских организаций с учетом ежегодных корректировок.

7. Срок представления отчета<sup>4</sup>: \_\_\_\_\_

8. Приложение (с указанием всех прилагаемых документов): на \_\_\_\_\_ листах.

Дата \_\_\_\_\_ Подпись заявителя<sup>5</sup> \_\_\_\_\_

место печати (при наличии)

<sup>1</sup> – при составлении заявки заполняются все графы без помарок машинописным, в том числе компьютерным способом. При отсутствии данных для внесения в какую-либо графу заявки необходимо в указанной графе проставить слово «нет». Наличие пустых граф не допускается, за исключением случаев, установленных настоящим Регламентом.

<sup>2</sup> - заполняется в случае осуществления мероприятий по искусственному воспроизводству водных биологических ресурсов в целях компенсации ущерба, нанесенного водным биоресурсам и среде их обитания при указании срока в Согласовании

<sup>3</sup> - указываются сроки выпуска водного биоресурса в срок до «\_\_\_\_\_» \_\_\_\_\_ 20 \_\_\_\_ года.

<sup>4</sup> - срок представления отчета о результатах проведения работ не позднее одного месяца со дня их окончания.

<sup>5</sup> - при направлении заявки в форме электронного документа, подписанного усиленной квалифицированной электронной подписью, или с использованием федеральной государственной информационной системы «Единый портал государственных и муниципальных услуг (функций)», собственноручной подписи не требуется.

Приложение № 5  
к Административному  
регламенту Федерального  
агентства по рыболовству по  
предоставлению государственной  
услуги по подготовке и принятию  
решения о предоставлении  
водных биологических ресурсов  
в пользование

Форма

**ЗАЯВКА**

на предоставление водных биологических ресурсов в пользование в целях обеспечения традиционного образа жизни и осуществления традиционной хозяйственной деятельности коренных малочисленных народов Севера, Сибири и Дальнего Востока Российской Федерации<sup>1</sup>

1. Заявитель \_\_\_\_\_

(для лиц, относящихся к коренным малочисленным народам Севера, Сибири и Дальнего Востока

Российской Федерации (далее – малочисленные народы) – Ф.И.О. (отчество – при наличии), данные документа, удостоверяющего

личность, сведения о национальной принадлежности, адресе регистрации и места жительства)

(для общин малочисленных народов – наименование, организационно-правовая форма, идентификационный

номер налогоплательщика, сведения о местонахождении в соответствии с учредительными документами)

(номер телефона (при наличии) заявителя)

2.

Вид водных биоресурсов	Район добычи (вылова) водных биоресурсов	Объем добычи (вылова) водных биоресурсов	Сроки добычи (вылова) водных биоресурсов	Орудия добычи (вылова) (их вид, технические характеристики, количество, способы добычи (вылова) водных биоресурсов)

3. Порядковый номер и описание рыбопромыслового участка, предоставленного в пользование заявителю для осуществления рыболовства в целях обеспечения традиционного образа жизни и осуществления традиционной хозяйственной деятельности коренных малочисленных народов Севера, Сибири и Дальнего Востока Российской Федерации (в случае, если рыболовство осуществляется с предоставлением рыбопромыслового участка)

4. Типы, названия судов, находящихся в собственности заявителя, и (или) реквизиты и срок договора фрахтования судов, зарегистрированных в установленном порядке, сведения о судовладельце (если рыболовство осуществляется с использованием судов)

---

5. Сведения о наличии на дату подачи заявки нарушений законодательства Российской Федерации в области рыболовства и сохранения водных биологических ресурсов, допущенных за предыдущий календарный год

---

6. Сведения о добыче (вылове) водных биологических ресурсов за предыдущий год

---

7. Полномочия лица на осуществление действий от имени заявителя

---

(Ф.И.О. (отчество – при наличии), данные документа, подтверждающего полномочия лица на подписание и подачу заявки)

---

Руководитель общины малочисленных народов  
или лицо, относящееся к малочисленным народам  
(лицо, уполномоченное на подписание заявки)

\_\_\_\_\_ (Ф.И.О., отчество – при наличии)

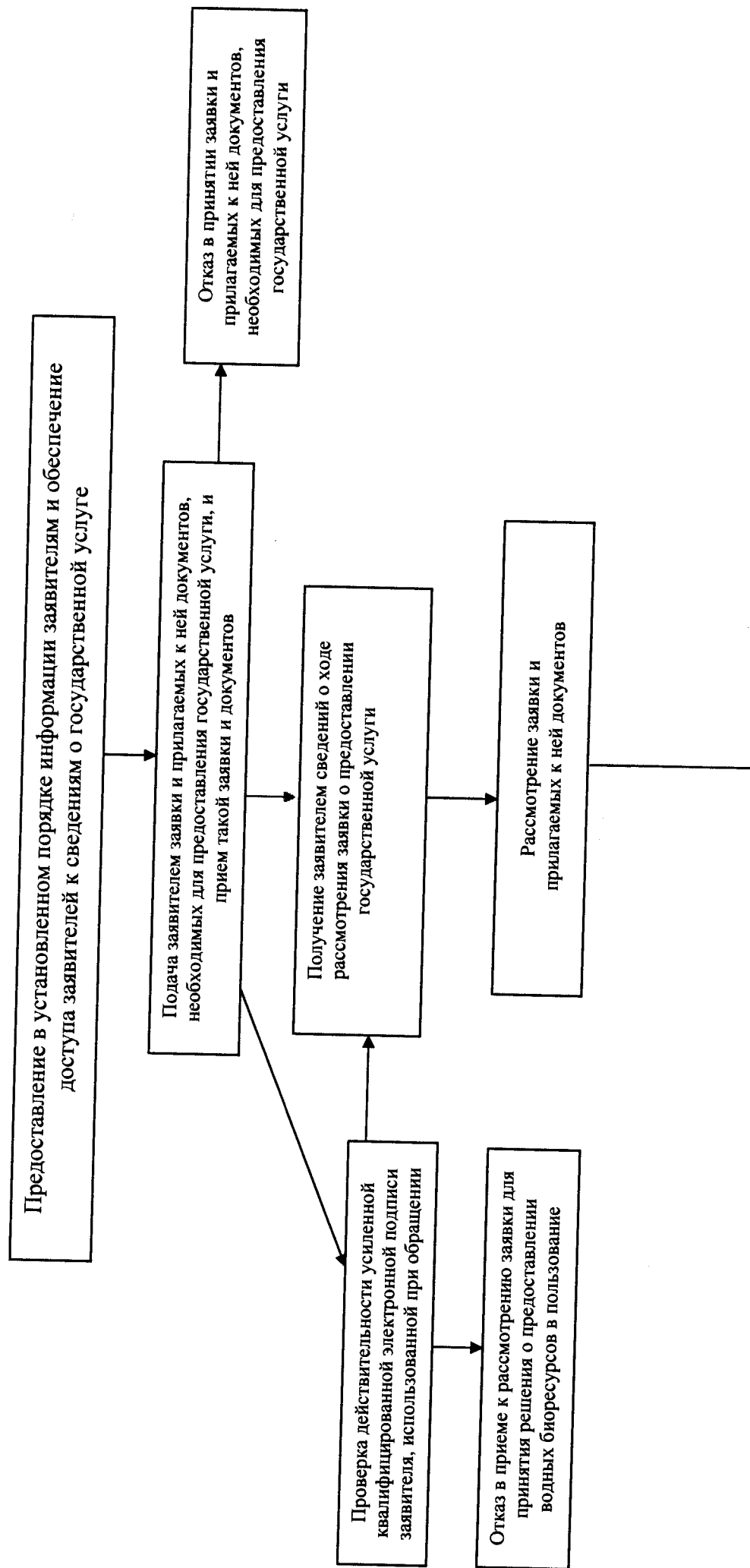
“ \_\_\_\_ ” \_\_\_\_\_ 20 \_\_\_\_ года

место печати (при наличии)

<sup>1</sup> – при составлении заявки заполняются все графы без помарок машинописным, в том числе компьютерным способом. При отсутствии данных для внесения в какую-либо графу заявки необходимо в указанной графе проставить слово «нет». Наличие пустых граф не допускается, за исключением случаев, установленных настоящим Регламентом.

Приложение № 6  
к Административному регламенту  
Федерального агентства по рыболовству  
по предоставлению государственной  
услуги по подготовке и принятию решения  
о предоставлении водных биологических  
ресурсов в пользование

БЛОК-СХЕМА ПРЕДОСТАВЛЕНИЯ ГОСУДАРСТВЕННОЙ УСЛУГИ ПО ПОДГОТОВКЕ И ПРИНЯТИЮ РЕШЕНИЯ  
О ПРЕДОСТАВЛЕНИИ ВОДНЫХ БИОЛОГИЧЕСКИХ РЕСУРСОВ В ПОЛЬЗОВАНИЕ



Межведомственное информационное взаимодействие с ФАС России по вопросам предоставления документов (сведений),  
необходимых для предоставления государственной услуги

Мотивированный отказ в  
предоставлении  
государственной услуги

**Приказ:**

- о предоставлении водных биоресурсов в пользование для осуществления рыболовства в научно-исследовательских и контрольных целях;
- о предоставлении водных биоресурсов в пользование для осуществления рыболовства в учебных и культурно-просветительских целях;
- о предоставлении водных биоресурсов в пользование для осуществления рыболовства в целях аквакультуры (рыбоводства)
- о предоставлении водных биоресурсов в пользование в целях осуществления традиционного образа жизни и осуществления традиционной хозяйственной деятельности малочисленных народов